

T.C.

NİĞDE VALİLİĞİ

ELMALI ÇAYIRLI 80. YIL ÇOK
PROGRAMLI ANADOLU LİSESİ
MÜDÜRLÜĞÜ

2024-2028 STRATEJİK PLANI





İSTİKLÂL MARŞI

Korkma, sönmez bu şafaklarda yüzen al sancak;
Sönmeden yurdumun üstünde tüten en son ocak.
O benim milletimin yıldızıdır, parlayacak;
O benimdir, o benim milletimindir ancak.

Calma, kurban olayım, çehreni ey nazlı hilâli!
Kahruman öksüz bir gözü! Ne bu şiddet, bu celâli!
Sana olmaz dökülen kanlarımız sonra helâli.
Hakkıdır Hakk'a tapan milletimin istiklâl.

Ben ezelden beridir hür yaşadım, hür yaşarım.
Hangi çılgın bana zincir vuracakmış? Şaşarım!
Kükremiş ses gibiyim, sındırdım şairim.
Yurturim doğları, enginlere sığmam, taşarım.

Garbın âfâkına sarmışsa çelik zırhlı duvar,
Benim iman dolu göğsüm gibi serhaddim var.
Ulusun, korkma! Nasıl böyle bir imanı boğar,
Medeniyet dediğin tek dişi kalmış canavar?

Arkadaş, yurduma alçakları uğratma sakın;
Siper et gövdeni, dursun bu haydutca akin.
Doğacaktır sana ve'dettiği günler Hakk'im;
Kim bilir, belki yarın, belki yarından da yakın.

Bastığın yerleri toprak diyerek geçme, tanı:
Düşün altındaki binlerce kefensiz yatanı.
Sen şehit olursun, incitme, yazıktır, atanı;
Verme, dünyaları alsan da bu cennet vatanı...

Kim bu cennet vatanın uğruna olmaz ki feda?
Şüheda fışkıracak toprağı sıksan, şüheda!
Canı, canânı, bütün varımı alsın da Hudâ,
Etiyesin tek vatanından beni dünyada cüda.

Ruhum'un senden ilâhî, şudur ancak emeli:
Değmesin mabedimin göğsüne nâmahrem eli.
Bu ezanlar -ki şehadetleri dinin temeli-
Ebedî yurdumun üstünde benim inlemeli.

O zaman vedâ ile bin saade eder -varsa- taşım,
Her cenâhından ilâhî, boşanıp kurtulur yaşım,
Fıkrım ruh-ı mucizet gibi yurdun na'şım;
O zaman yükselerek arşa değer belki başım...

Dalgaları sen de şafaklar gibi ey şanlı hilâli!
Olsun artık dökülen kanlarımın hepsini helâli.
Ebediyen sana yok, ırkıma yok izmihâlî;
Hakkıdır hür yaşamış bayrağımın hürriyyet;
Hakkıdır Hakk'a tapan milletimin istiklâl!

Mehmet Âkif Ersoy

Mustafa Kemal ATATÜRK 1881 - 1938

*Öğretmenler yeni nesil
sizlerin eseri olacaktır.*

K. Atatürk



GENÇLİĞE HİTABE

Ey Türk Gençliği!

Birinci vazifen, Türk istiklâlini, Türk Cumhuriyeti'ni, ilelebet muhafaza ve müdafaa etmektir.

Mevcudiyetinin ve istikbalinin yeğâne temeli budur. Bu temel senin en kıymetli hazinedir. İstikbalde dahi seni bu hazineden mahrum etmek isteyecek, dahili ve harici bedyahşarın olacaktır. Bir gün, istiklâl ve cumhuriyeti müdafaa mecburiyetine düşersen, vazifeye atılmak için, içinde bulunacağın vaziyetin imkân ve şeraitini düşünmeyeceksin! Bu imkân ve şerait, çok namûsâk bir mahiyette tezahür edebilir. İstiklâl ve cumhuriyetine kasdedecek düşmanlar, bütün dünyada emsali görülmemiş bir galibiyetin mümesallî olabilirler. Celbren ve hile ile aziz vatanın kaleleri zaftedilmiş, bütün tersanelerine girilmiş, bütün orduları dağıtılmış ve memleketin her köşesi bilfil işgal edilmiş olabilir. Bütün bu şeraitten daha elim ve daha vahim olmak üzere, memleketin, dahilinde, iktidara sahip olanlar gaffet ve dalâlet ve hatta hıyanet içinde bulunabilirler. Hatta bu iktidar sahipleri şahsî menfaatlerini, müstevîlerin siyasi emelleriyle tevhit edebilirler. Millet, fakr-ı zaruret içinde harap ve bitap düşmüş olabilir.

Ey Türk istikbalinin evladı!

İşte, bu ahval ve şerait içinde dahi vazifen, Türk istiklâl ve Cumhuriyeti'ni kurtarmaktır! Muhtaç olduğun kudret, damarlarındaki asil kanda mevcuttur!

K. Atatürk

SUNUŞ

Günümüz toplumları için eğitim ve öğretimin ne kadar önemli olduđu bilinmektedir. Bu kadar büyük bir önemi haiz eğitim ve öğretimini günümüz şartlarında bir ekip ve belirli bir plan-program olmadan gerçekleştirilmesi de o kadar zordur. Bu noktada stratejik planlamanın önemi daha iyi anlaşılmaktadır.

Eğitim ve öğretimin toplumsal beklentilere uygun olarak gerçekleştirilmesi gerektiđi bilinen bir gerçektir. Bütün bunlar gerçekleştirilirken elde olan sınırlı kaynakların daha etkin, akılcı ve tasarruflu bir şekilde kullanılmasını sağlamak da başarı ve performansın artırılmasının en önemli çıkış noktasıdır.

Stratejik planın, eğitim kurumlarının topluma dönük yüzü olduğunu düşünürsek, bunun en iyi şekilde işler hale getirilmesinin ve sürekliliğinin sağlanmasının, en alt kademedен en üst kademeye bütün çalışanların emeđi ve desteđi ile gerçekleşeceđi görülecektir. Bu da, tam anlamıyla bir ekip çalışmasını gerektirir.

Kurum içi ve kurum dışı işleyişin çok daha sağlıklı olması, aksayan, yavaşlatan ya da motivasyonu düşüren durumların ortadan kaldırılması veya bu gibi durumların önüne geçilmesi, aynı hedefe yönelmiş ve bir plan dâhilinde çalışan ekiplerin başarabileceđi işlerdir.

Sıralanmış olan bütün bu sebepler stratejik planın önemini ifade etmektedir. Bu noktadan bakarak, stratejik planı, eğitim ve öğretim hizmetlerinin daha başarılı ve amaçlanan hedeflere ulaşmada yol gösterici olarak düşünüyor, çalışmalarımızı da bu amaçlar doğrultusunda yapıyoruz.

Planın hazırlanmasında emeđi geçen stratejik planlama ekibi başta olmak üzere tüm paydaşlarımıza teşekkür ederim.

Turgay AKKUŞ

Okul Müdürü

OKUL KÜNYESİ

İli: NİĞDE		İlçesi: MERKEZ			
Adres:	ÇAYIRLI KÖYÜ KAYALIPINAR MEVKİİ RECEP TAYYİP ERDOĞAN SK. NO: 2 MERKEZ / NİĞDE	Coğrafi Konum (link):	<a href="https://elmalicayirlicpl.meb.k12.tr/tema/ileti
sim.php">https://elmalicayirlicpl.meb.k12.tr/tema/ileti sim.php		
Telefon Numarası:	03882470295	Faks Numarası:	03882470295		
e- Posta Adresi:	955532@meb.k12.tr	Web sayfası adresi:	https://elmalicayirlicpl.meb.k12.tr/		
Kurum Kodu:	955532	Öğretim Şekli:	Tam Gün		
Okulun Hizmete Giriş Tarihi: 06.09.2003		Toplam Çalışan Sayısı	17		
Öğrenci Sayısı:	Kız	62	Öğretmen Sayısı	Kadın	6
	Erkek	44		Erkek	6
	Toplam	106		Toplam	12
Derslik Başına Düşen Öğrenci Sayısı		:10	Şube Başına Düşen Öğrenci Sayısı		:26
Öğretmen Başına Düşen Öğrenci Sayısı		: 9	Şube Başına 30'dan Fazla Öğrencisi Olan Şube Sayısı		:0
Öğrenci Başına Düşen Toplam Gider Miktarı		748 TL	Öğretmenlerin Kurumdaki Ortalama Görev Süresi		10 Yıl

Tablo 1: Okul Temel Bilgiler Künyesi

İÇİNDEKİLER

SUNUŞ.....	3
OKUL KÜNYESİ.....	4
İÇİNDEKİLER.....	5
TABLO ve GRAFİKLER.....	7
TANIMLAR.....	9
BÖLÜM 1: GİRİŞ ve PLAN HAZIRLAMA SÜRECİ.....	11
BÖLÜM 2: DURUM ANALİZİ.....	12
2.1.OKULUN KISA TANITIMI.....	12
2.2. UYGULANMAKTA OLAN STRATEJİK PLANIN DEĞERLENDİRİLMESİ.....	13
2.3. YASAL YÜKÜMLÜLÜKLER ve MEVZUAT ANALİZİ.....	14
2.4.ÜST POLİTİKA BELGELERİ ANALİZİ.....	16
2.5. FAALİYET ALANLARI İLE ÜRÜN/HİZMETLERİN BELİRLENMESİ.....	17
2.6.AYDAŞ ANALİZİ.....	18
ÖĞRENCİ ANKET SONUÇLARI.....	21
VELİ ANKETİ SONUÇLARI.....	22
ÖĞRETMEN ANKETİ SONUÇLARI.....	23
2.7.OKUL KURUM İÇİ ANALİZ.....	24
TEŞKİLAT YAPISI.....	24
2.7.2 İNSAN KAYNAKLARI.....	26
2.7.2.1 ÇALIŞANLAR BİLGİLERİ.....	26
2.7.3 TEKNOLOJİK DÜZEY.....	33
2.7.3.1 SINIF ve ÖĞRENCİ BİLGİLERİ.....	34
2.7.3.2 DONANIM ve TEKNOLOJİK KAYNAKLARIMIZ.....	35

2.7.4 MALİ KAYNAKLAR.....	36
2.8. ÇEVRE ANALİZİ.....	37
2.9. GZFT (GÜÇLÜ, ZAYIF, FIRSAT TERHDİT) ANALİZİ.....	40
2.10. TESPİT VE İHTİYAÇLARIN BELİRLENMESİ.....	42
BÖLÜM 3: GELECEĞE YÖNELİM.....	43
3.1. MİSYONUMUZ.....	43
3.2. VİZYONUMUZ.....	43
3.3. TEMEL DEĞERLERİMİZ.....	44
4. AMAÇ HEDEF ve EYLEMLER.....	45
TEMA 1: EĞİTİM ve ÖĞRETİME ERİŞİM.....	45
TEMA 2: EĞİTİM VE ÖĞRETİMDE KALİTENİN ARTIRILMASI.....	49
TEMA 3: KURUMSAL KAPASİTE.....	53
BÖLÜM 4: MALİYETLENDİRME.....	57
BÖLÜM 5: İZLEME ve DEĞERLENDİRME.....	58
EKLER:.....	60
Paydaş Anketleri.....	63

TABLO ve GRAFİKLER

Tablo 1: Okul Temel Bilgiler Künyesi	4
Tablo 2: Stratejik Plan Üst Kurulu.....	11
Tablo 3: Üst Politika Belgeleri Analizi Tablosu.....	16
Tablo 4: Faaliyet Alanlar/Ürün ve Hizmetler Tablosu	17
Tablo 5: Paydaş Sınıflandırma Matrisi.....	19
Tablo 6: Paydaş Önceliklendirme Matrisi	20
Tablo 7: Yararlanıcı Ürün/Hizmet Matrisi	20
Tablo 8: Okul/Kurum İçi Analiz İçerik Tablosu	25
Tablo 9: Çalışan Bilgileri.....	26
Tablo 10: İdari Personelin Hizmet Süresine İlişkin Bilgiler.....	27
Tablo 11: Öğretmenlerin Hizmet Süreleri (2024 Yıl İtibarıyla).....	27
Tablo 12: İdari Personelin Katıldığı Hizmet İçi Programları	28
Tablo 13: Öğretmenlerin Katıldığı Hizmet İçi Eğitim Programları.....	30
Tablo 14: Okul/Kurumda Oluşan Yönetici Sirkülasyonu Oranı.....	30
Tablo 15: Okul/Kurumda Oluşan Öğretmen Sirkülasyonu Oranı	30
Tablo 16: Kurumdaki Mevcut Hizmetli Sayısı	31
Tablo 17: Çalışanların Görev Dağılımı.....	31
Tablo 18: Okul Rehberlik Hizmetleri	32
Tablo 19: Fiziki Mekân Durumu.....	33
Tablo 20: Sınıf Mevcutları.....	34
Tablo 21: Teknolojik Kaynaklar.....	35
Tablo 22: Harcama Kalemler.....	36
Tablo 23: Gelir Gider Bilgileri	36
Tablo 24: PESTLE Analiz Tablosu	39
Tablo 25: GZFT Listesi	40
Tablo 26: GZFT Stratejileri	41
Tablo 27: Tespit ve İhtiyaçları Belirlenmesi	42
Tablo 28: Değerlerimiz Tablosu	44

Tablo 29: 2024-2028 Stratejik Planı Faaliyet/ Proje Maliyetlendirme Tablosu	57
Grafik 1: Öğrenci Anketi	21
Grafik 2: Veli Anketi	22
Grafik 3: Öğretmen Anketi	23
Şekil 1: İzleme ve Değerlendirme Süreci	59
Ek 1 Paydaş Sınıflandırma Matrisi	60
Ek 2: Paydaş Önceliklendirme Matrisi	61
Ek 3: Yararlanıcı Ürün/Hizmet Matrisi	62

TANIMLAR

Bütünleştirici Eğitim (Kaynaştırma Eğitimi): Özel eğitime ihtiyacı olan bireylerin eğitimlerini, destek eğitim hizmetleri de sağlanarak akranlarıyla birlikte resmî veya özel örgün ve yaygın eğitim kurumlarında sürdürmeleri esasına dayanan özel eğitim uygulamalarıdır.

Coğrafi Bilgi Sistemi (CBS): Dünya üzerindeki karmaşık sosyal, ekonomik, çevresel vb. sorunların çözümüne yönelik mekâna/konuma dayalı karar verme süreçlerinde kullanıcılara yardımcı olmak üzere, büyük hacimli coğrafi verilerin; toplanması, depolanması, işlenmesi, yönetimi, mekânsal analizi, sorgulaması ve sunulması fonksiyonlarını yerine getiren donanım, yazılım, personel, coğrafi veri ve yöntem bütünüdür.

Destekleme ve Yetistirme Kursları: Resmî ve özel örgün eğitim kurumlarına devam eden öğrenciler ile yaygın eğitim kurumlarına devam etmekte olan kursiyerleri, örgün eğitim müfredatındaki derslerle sınırlı olarak, destekleme ve yetistirme amacıyla açılan kurslardır.

Eğitsel Değerlendirme: Bireyin tüm gelişim alanlarındaki özellikleri ve akademik disiplin alanlarındaki yeterlilikleri ile eğitim ihtiyaçlarını eğitsel amaçla belirleme sürecidir.

İşletmelerde Meslekî Eğitim: Meslekî ve teknik eğitim okul ve kurumları öğrencilerinin beceri eğitimlerini işletmelerde, teorik eğitimlerini ise meslekî ve teknik eğitim okul ve kurumlarında veya işletme ve kurumlarca tesis edilen eğitim birimlerinde yaptıkları eğitim uygulamalarını ifade eder. Okul-Aile Birlikleri: Eğitim kampüslerinde yer alan okullar dâhil Bakanlığa bağlı okul ve eğitim kurumlarında kurulan birliklerdir.

Ortalama Eğitim Süresi: Birleşmiş Milletler Kalkınma Programının yayınladığı İnsani Gelişme Raporu'nda verilen ve 25 yaş ve üstü kişilerin almış olduğu eğitim sürelerinin ortalaması şeklinde ifade edilen eğitim göstergesini ifade etmektedir.

Öğrenme Analitiği Platformu: Eğitsel Veri Ambarı üzerinde çalışacak, öğrencilerin akademik verileriyle birlikte ilgi, yetenek ve mizacına yönelik verilerinin de birlikte değerlendirildiği platformdur.

Örgün Eğitim Dışına Çıkma: Ölüm ve yurt dışına çıkma haricindeki nedenlerin herhangi birisine bağlı olarak örgün eğitim kurumlarından ilişik kesilmesi durumunu ifade etmektedir. Örgün Eğitim: Belirli yaş grubundaki ve aynı seviyedeki bireylere, amaca göre hazırlanmış programlarla, okul çatısı altında düzenli olarak yapılan eğitimidir.

Örgün eğitim: okul öncesi, ilkokul, ortaokul, ortaöğretim ve yükseköğretim kurumlarını kapsar.

Özel Politika veya Uygulama Gerektiren Gruplar (Dezavantajlı Gruplar): Diğer gruplara göre eğitiminde ve istihdamında daha fazla güçlük çekilen kadınlar, gençler, uzun süreli işsizler, engelliler gibi bireylerin oluşturduğu grupları ifade eder.

Özel Yetenekli Çocuklar: Yaşıtlarına göre daha hızlı öğrenen, yaratıcılık, sanat, liderliğe ilişkin kapasitede önde olan, özel akademik yeteneğe sahip, soyut fikirleri anlayabilen, ilgi alanlarında bağımsız hareket etmeyi seven ve yüksek düzeyde performans gösteren bireydir.

Tanımlama: Özel eğitime ihtiyacı olan bireylerin tüm gelişim alanlarındaki özellikleri ile yeterli ve yetersiz yönlerinin, bireysel özelliklerinin ve ilgilerinin belirlenmesi amacıyla tıbbî, psiko-sosyal ve eğitim alanlarında yapılan değerlendirme sürecidir.

Ulusal Dijital İçerik Arsivi: Öğrenme süreçlerini destekleyen beceri destekli dönüşüm ile ülkemizin her yerinde yaşayan öğrenci ve öğretmenlerimizin eşit öğrenme ve öğretme fırsatlarını yakalamaları ve öğrenmenin sınıf duvarlarını aşması sağlamaya yönelik eğitsel dijital içerik ambarıdır.

Uzaktan Eğitim: Her türlü iletişim teknolojileri kullanılarak zaman ve mekân bağımsız olarak insanların eğitim almalarının sağlanmasıdır.

Yaygın Eğitim: Örgün eğitim sistemine hiç girmemiş ya da örgün eğitim sisteminin herhangi bir kademesinde bulunan veya bu kademedен ayrılmış ya da bitirmiş bireylere; ilgi, istek ve yetenekleri doğrultusunda ekonomik, toplumsal ve kültürel gelişmelerini sağlayıcı nitelikte çeşitli süre ve düzeylerde hayat boyu yapılan eğitim, öğretim, üretim, rehberlik ve uygulama etkinliklerinin bütünüdür.

Zorunlu Eğitim: Dört yıl süreli ve zorunlu ilkokullar ile dört yıl süreli, zorunlu ve farklı programlar arasında tercihe imkân veren ortaokullar ve imam-hatip ortaokullarından oluşan ilköğretim ile ilköğretime dayalı, dört yıllık zorunlu, örgün veya yaygın öğrenim veren genel, mesleki ve teknik ortaöğretim kademelerinden oluşan eğitim sürecini ifade eder.

BÖLÜM 1: GİRİŞ ve PLAN HAZIRLAMA SÜRECİ

2024-2028 dönemi stratejik plan hazırlanması süreci Üst Kurul ve Stratejik Plan Ekibinin oluşturulması ile başlamıştır. Ekip tarafından oluşturulan çalışma takvimi kapsamında ilk aşamada durum analizi çalışmaları yapılmış ve durum analizi aşamasında paydaşlarımızın plan sürecine aktif katılımını sağlamak üzere paydaş anketi, toplantı ve görüşmeler yapılmıştır.

Durum analizinin ardından geleceğe yönelim bölümüne geçilerek okulumuzun amaç, hedef, gösterge ve eylemleri belirlenmiştir. Çalışmaları yürüten ekip ve kurul bilgileri altta verilmiştir.

STRATEJİK PLAN ÜST KURULU

Üst Kurul Bilgileri		Ekip Bilgileri	
Adı Soyadı	Unvanı	Adı Soyadı	Unvanı
Turgay AKKUŞ	Okul Müdürü	Yasin TEK	Müdür Yardımcısı
Gökhan GÖK	Öğretmen	Seval ÖZTÜRK	Öğretmen
Hakan POLAT	Öğretmen	Esmâ PEKDEMİR	Öğretmen
Yasin ÇAKIR	Okul Aile Birliği Başkanı	Mehmet TAYFUR	Öğretmen
Mustafa YILMAZ	Yönetim Kurulu Üyesi	Gafur KARABACAK	Veli

Tablo 2: Stratejik Plan Üst Kurulu

BÖLÜM 2: DURUM ANALİZİ

Durum analizi bölümünde okulumuzun mevcut durumu ortaya konularak neredeyiz sorusuna yanıt bulunmaya çalışılmıştır.

Bu kapsamda okulumuzun kısa tanıtımı, okul künyesi ve temel istatistikleri, paydaş analizi ve görüşleri ile okulumuzun Güçlü Zayıf Fırsat ve Tehditlerinin (GZFT) ele alındığı analize yer verilmiştir.

2.1.OKULUN KISA TANITIMI

Okulumuz 2003 yılında Niğde Merkez ilçeye bağlı Çayırılı Kasabasında Elmalı-Çayırılı Çok Programlı Lisesi olarak bir şube ile eğitim ve öğretime başladı. Daha sonra okulumuzun ismi 08.10.2003 tarihinde Cumhuriyetimizin kuruluşunun 80. Yılı dolayısıyla Elmalı-Çayırılı 80. Yıl Çok Programlı Lisesi olarak değiştirilmiştir. 2014 yılında Bakanlığımızca okulumuz Anadolu statüsüne kavuşarak Elmalı-Çayırılı 80. Yıl Çok Programlı Anadolu Lisesi adını almıştır.

Amacımız milli eğitimin temel ilkeleri doğrultusunda, Atatürk ilke ve inkılâpları ışığında, bilimsel düşünen ve yaratıcı çözümler sunan, demokratik, çağdaş bireyler yetiştirmektir. Bu doğrultuda tam gün uygulamasıyla 115 öğrencinin eğitim gördüğü okulumuzda, etkileşimli tahtaların kurulu olduğu modern 10 derslik, 1 bilgisayar laboratuvarı, klasiklerin yanında güncel kitapların da bulunduğu modern bir kütüphane, her türlü sanatsal ve teatral etkinliğin yapılabildiği çok amaçlı salon, bir yemekhane öğrencilerimizin hizmetine sunulmuştur. 23.000 metrekare alanda yaklaşık 3.000 metrekare kapalı alana sahip okulumuzda 1 adet açık spor sahası, kamelya ve yeşil alan bulunmaktadır.

Okulumuz Mesleki ve Teknik Eğitim Genel Müdürlüğüne bağlı olarak Anadolu Lisesi, Anadolu İmam Hatip Lisesi, Çocuk Gelişimi ve Eğitimi alanları ile eğitim ve öğretime devam etmektedir.

Okulumuz açıldığı günden itibaren sosyal, kültürel ve sportif faaliyetlerde birçok başarıya imza atmıştır.

2.2. UYGULANMAKTA OLAN STRATEJİK PLANIN DEĞERLENDİRİLMESİ

Hazırlık süreci, durum analizi, temel değerler, hedef ve eylemler, maliyetlendirme bölümlerinden oluşmaktadır. 2019- 2023 Stratejik Planı'nda 3stratejik amaç, 22 performans göstergesi ve 24 eylem bulunmaktadır. Okulumuz stratejik plan birimleri tarafından üretilen veri setlerine dayalı olarak söz konusu performans göstergeleri analiz edildiğinde, plan öncesi döneme göre ilerleme kaydeden, mevcut durumunu koruyan veya gerileme olduğu tespit edilen bazı performans göstergeleri olduğu belirlenmiştir.

2019-2023 Stratejik Planı'nda yer alan ve "Kayıt bölgemizde yer alan çocukların okullaşma oranlarını artıran, öğrencilerin uyum ve devamsızlık sorunlarını gideren etkin bir yönetim yapısı kurulacaktır. Eğitim ve öğretime erişim artırılabilecektir" olarak ifade edilen Amaç 1 kapsamında 8 performans göstergesi yer almaktadır. Söz konusu performans göstergelerinin tümünde %75-%90 aralığında performans sergilendiği tespit edilmiştir.

"Öğrencilerimizin gelişmiş dünyaya uyum sağlayacak şekilde donanımlı bireyler olabilmesi için eğitim ve öğretimde kalite artırılabilecektir." olarak ifade edilen Amaç 2 kapsamında 8 performans göstergesi yer almaktadır. Söz konusu performans göstergelerinin tümünde %80-%100 aralığında performans sergilendiği tespit edilmiştir.

"Eğitim ve öğretim faaliyetlerinin daha nitelikli olarak verilebilmesi için okulumuzun kurumsal kapasitesi güçlendirilecektir. Olarak ifade edilen Amaç 3 kapsamında 8 performans göstergesi yer almaktadır. Söz konusu performans göstergelerinin tümünde %80-%100 aralığında performans sergilendiği tespit edilmiştir.

Hedef eylem ve yapılan eylemler incelendiğinde, kayıt bölgesinde yer alan öğrencilerin tespiti çalışması yapıldı, devamsızlık yapan öğrencilerin tespiti ve erken uyarı sistemi için çalışmalar yapıldı, devamsızlık yapan öğrencilerin velileri ile özel aylık toplantı ve görüşmeler yapılamadı, ancak WhatsApp üzerinden, sınıf rehber öğretmenleri ve okul rehber öğretmenleri tarafından bilgilendirme yapıldı. Okul düzenini bozan öğrencilere karşı rehberlik hizmeti yapıldı. Öğrencilere Okul bünyesinde Konu tarama testi yapıldı, öğrencilere yönelik Deneme sınavı düzenlendi. Okul bilek güreşi, hendbol, boks, turnuvalarına katılım sağlandı ve dereceler elde edildi. Öğrencilere, Meslekler ve kariyer sunumu, TYT – AYT Sunumu, etkili ders çalışma sunumu yapılacak, Tütün, Alkol, Madde ve Teknoloji Bağımlılığı sunumu yapıldı. Velilere üniversite sınavına yönelik bilgilendirme yapıldı. Yönetici, öğretmen ve diğer personellerin kişisel ve mesleki gelişimi için, yıllık merkezi veya mahalli hizmet içi eğitim faaliyetlerinden en az birine katılımı sağlandı. Bilgi birikimi ve tecrübe paylaşımını artırmak amacıyla kurum/kuruluş ve STK'larla insan kaynaklarının geliştirilmesi kapsamında yapılan ortak faaliyetlere katılım sağlandı. Sonuç olarak, Elmalı Çayırılı 80. Yıl Çok Programlı Anadolu Lisesi 2019-2023 Stratejik Planı'nda yer alan performans göstergelerinin 8'inde %75- %90 aralığında, 14 ünde %80-%90 aralığında performans gösterildiği tespit edilmiştir.

Diğer taraftan hedeflenen değerlere ulaşamamasının gerekçeleri olarak salgın süreci, tasarruf tedbirleri, diğer kurum ve kuruluşlar arası iletişim mekanizmalarının yeterince güçlü olmaması, ve Kahramanmaraş merkezli depremlerin etkisi ifade edilmiştir. Tüm bu değerlendirmeler göz önünde bulundurulduğunda, okulumuz 2024-2028 Stratejik Planı dönemi için idarenin güçlü yönlerinden ve fırsatlarından yararlanarak önceki tecrübeler rehberliğinde günümüz ve gelecek hedeflerine uygun ve ulaşılabilir performans göstergelerinin belirlenmesine yönelik çalışmalar yapılmıştır.

2.3. YASAL YÜKÜMLÜLÜKLER ve MEVZUAT ANALİZİ

Konaklı Ortaokulu, İl Milli Eğitim Müdürlüğümüzün tabi olduğu tüm yasal yükümlülüklerle uymakla mükelleftir. Bunların dışında Ortaöğretim düzeyinde yükümlülük arz eden mevzuat, Mevzuat Analizi tablosunda (aşağıda) gösterilmiştir.

YASAL YÜKÜMLÜLÜK (GÖREVLER)	DAYANAK (KANUN, YÖNETMELİK, GENELGE, YÖNERGE)
Atama	657 Sayılı Devlet Memurları Kanunu
	Milli Eğitim Bakanlığına Bağlı Okul ve Kurumların Yönetici ve Öğretmenlerinin Norm Kadrolarına İlişkin Yönetmelik
	Milli Eğitim Bakanlığı Eğitim Kurumları Yöneticilerinin Atama ve Yer Değiştirmelerine İlişkin Yönetmelik
	Milli Eğitim Bakanlığı Öğretmenlerinin Atama ve Yer Değiştirme Yönetmeliği
Ödül, Disiplin	657 Sayılı Devlet Memurları Kanunu
	6528 Sayılı Milli Eğitim Temel Kanunu İle Bazı Kanun ve Kanun Hükmünde Kararnamelerde Değişiklik Yapılmasına Dair Kanun
	Milli Eğitim Bakanlığı Personeline Başarı, Üstün Başarı ve Ödül Verilmesine Dair Yönerge
	Milli Eğitim Bakanlığı Disiplin Amirleri Yönetmeliği
Okul Yönetimi	1739 Sayılı Milli Eğitim Temel Kanunu
	Milli Eğitim Bakanlığı Ortaöğretim Kurumları Yönetmeliği
	Milli Eğitim Bakanlığı Okul Aile Birliği Yönetmeliği
	Milli Eğitim Bakanlığı Eğitim Bölgeleri ve Eğitim Kurulları Yönergesi
	MEB Yönetici ve Öğretmenlerin Ders ve Ek Ders Saatlerine İlişkin Karar
	Taşınır Mal Yönetmeliği
Eğitim-Öğretim	Anayasa
	1739 Sayılı Milli Eğitim Temel Kanunu
	222 Sayılı İlköğretim ve Eğitim Kanunu
	6287 Sayılı İlköğretim ve Eğitim Kanunu ile Bazı Kanunlarda Değişiklik Yapılmasına Dair Kanun
	Milli Eğitim Bakanlığı Ortaöğretim Kurumları Yönetmeliği
	Milli Eğitim Bakanlığı Eğitim Öğretim Çalışmalarının Planlı Yürütülmesine İlişkin Yönerge
	Milli Eğitim Bakanlığı Öğrenci Yetiştirme Kursları Yönergesi
	Milli Eğitim Bakanlığı Ders Kitapları ve Eğitim Araçları Yönetmeliği
	Milli Eğitim Bakanlığı Öğrencilerin Ders Dışı Eğitim ve Öğretim Faaliyetleri Hakkında Yönetmelik
Personel İşleri	Milli Eğitim Bakanlığı Personel İzin Yönergesi
	Devlet Memurları Tedavi ve Cenaze Giderleri Yönetmeliği
	Kamu Kurum ve Kuruluşlarında Çalışan Personelin Kılık Kıyafet Yönetmeliği

	Memurların Hastalık Raporlarını Verecek Hekim ve Sağlık Kurulları Hakkındaki Yönetmelik
	Millî Eğitim Bakanlığı Personeli Görevde Yükseltme ve Unvan Değişikliği Yönetmeliği
	Öğretmenlik Kariyer Basamaklarında Yükseltme Yönetmeliği
Mühür, Yazışma, Arşiv	Resmi Mühür Yönetmeliği
	Resmi Yazışmalarda Uygulanacak Usul ve Esaslar Hakkındaki Yönetmelik
	Millî Eğitim Bakanlığı Evrak Yönergesi
	Millî Eğitim Bakanlığı Arşiv Hizmetleri Yönetmeliği
Rehberlik ve Sosyal Etkinlikler	Millî Eğitim Bakanlığı Rehberlik ve Psikolojik Danışma Hizmetleri Yönet.
	Okul Spor Kulüpleri Yönetmeliği
	Millî Eğitim Bakanlığı İlköğretim ve Ortaöğretim Sosyal Etkinlikler Yönetmeliği
Öğrenci İşleri	Millî Eğitim Bakanlığı Ortaöğretim Kurumları Yönetmeliği
	Millî Eğitim Bakanlığı Demokrasi Eğitimi ve Okul Meclisleri Yönergesi
	Okul Servis Araçları Hizmet Yönetmeliği
İsim ve Tanıtım	Millî Eğitim Bakanlığı Kurum Tanıtım Yönetmeliği
	Millî Eğitim Bakanlığına Bağlı Kurumlara Ait Açma, Kapatma ve Ad Verme Yönetmeliği
Sivil Savunma	Sabotajlara Karşı Koruma Yönetmeliği
	Binaların Yangından Korunması Hakkındaki Yönetmelik
	Daire ve Müesseseler İçin Sivil Savunma İşleri Kılavuzu

2.4. ÜST POLİTİKA BELGELERİ ANALİZİ

Üst politika belgeleri;

- 12. Kalkınma Planı
- Cumhurbaşkanlığı Programı,
- Orta Vadeli Program,
- Cumhurbaşkanlığı Yıllık Programı,
- Millî Eğitim Bakanlığı Stratejik Planı,
- İl Millî Eğitim Müdürlüğü 2024-2028 Stratejik Planı,

Temel Üst Politika Belgeleri	İlgili Bölüm/Referans	Verilen Görev/İhtiyaç
5018 Sayılı Kamu Mali Yönetimi ve Kontrolü Kanunu	<ul style="list-style-type: none">• 9. Madde• 41. Madde	Kurum faaliyetlerinde bütçenin etkin ve verimli kullanımı Stratejik Plan Hazırlama ve İzleme ve Değerlendirme Çalışmalar
30344 Sayılı Kamu İdarelerinde Stratejik Plan Hazırlamaya ilişkin Usul ve Esaslar Hakkında Yönetmelik (26 Şubat 2018)	Tümü	5 yıllık hedefleri içeren Stratejik Plan hazırlanması
MEB 11. Kalkınma Plan Politika Önerleri	Önerilen Politikalar	Hedef ve stratejilerin belirlenmesi
2023-2025 Orta Vadeli Program	Tümü	Bütçe çalışmaları.
MEB Kalite Çerçevesi	Tümü	Hedef ve stratejilerin belirlenmesi
MEB 2023 Bütçe Yılı Sunuşu	Tümü	Bütçe Çalışmaları
Öğretmen Strateji Belgesi	Tümü	Hedef ve stratejilerin belirlenmesi
OECD 2023 Raporu	Türkiye verileri	Stratejilerin belirlenmesi
2022-2023 MEB İstatistikleri	Örgün Eğitim İstatistikleri	Hedef ve göstergelerin belirlenmesi.
Kamu İdareleri İçin Stratejik Plan Hazırlama Kılavuzu (26 Şubat 2018)	Tümü	5 yıllık hedefleri içeren Stratejik Plan hazırlanması
2022/21 Sayılı Genelge, 2024-2028 Stratejik Plan Hazırlık Çalışmaları (6 Ekim 2022)	Tümü	2024-2028 Stratejik Planın Hazırlanması
MEB 2024-2028 Stratejik Planı	Tümü	MEB Politikaları Konusunda Taşra Teşkilatına Rehberlik.
Kamu İdarelerince Hazırlanacak Performans Programları Hakkında Yönetmelik	Tümü	5 yıllık kurumsal hedeflerin her bir mali yıl için ifade edilmesi.
Kamu İdarelerince Hazırlanacak Faaliyet Raporu Hakkında Yönetmelik	Tümü	Her mali yıl için belirlenen hedeflerin gerçekleşme durumlarının tespiti ve raporlanması.
Niğde İl Millî Eğitim Müdürlüğü 2024-2028 Stratejik Planı	Tümü	Amaç, hedef, gösterge ve stratejilerin belirlenmesi.

Tablo 3: Üst Politika Belgeleri Analizi Tablosu

2.5. FAALİYET ALANLARI İLE ÜRÜN/HİZMETLERİN BELİRLENMESİ

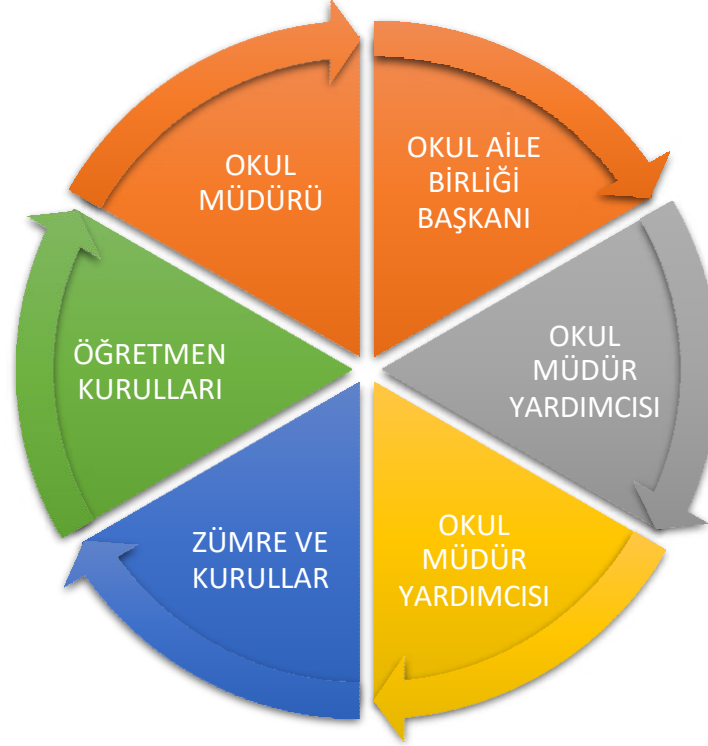
Mevzuat analizi çıktıları dolayısıyla görev ve sorumluluklar dikkate alınarak okul/kurumun sunduğu temel ürün ve hizmetler belirlenir. Belirlenen ürün ve hizmetler Tablo 3'te belirtildiği gibi belirli faaliyet alanları altında toplulaştırılır. Faaliyet alanları ile ürün ve hizmetlerin belirlenmesi amaç, hedef ve stratejilerin oluşturulması aşamasında yönlendirici olacaktır.

Faaliyet Alanı	Ürün/Hizmetler
Öğretim-eğitim faaliyetleri	Öğrenci İşleri Kayıt-nakil işleri Devam-devamsızlık Sınıf geçme Sınav hizmetleri
Rehberlik faaliyetleri	Öğrencilere rehberlik yapmak Velilere rehberlik etmek Rehberlik faaliyetlerini yürütmek
Sosyal faaliyetler	Sosyal ve kültürel geziler.
Sportif faaliyetler	Spor yarışmaları ve müsabakalar.
Kültürel ve sanatsal faaliyetler	Resim, şiir, kompozisyon yarışmaları, resim sergisi.
İnsan kaynakları faaliyetleri (mesleki gelişim faaliyetleri, personel etkinlikleri...)	Hizmet içi eğitim çalışmaları, eğitici eğitimleri.
Okul aile birliği faaliyetleri	Sosyal ve kültürel geziler.
Öğrencilere yönelik faaliyetler	Sosyal ve kültürel geziler, sportif turnuvalar, resim vb. yarışmalar.
Ölçme değerlendirme faaliyetleri	Merkezi sınavlar, ortak sınavlar.
Öğrenme ortamlarına yönelik faaliyetler	Laboratuvar çalışmaları.
Ders dışı faaliyetler	Sosyal ve kültürel geziler aile ziyaretleri.

Tablo 4: Faaliyet Alanlar/Ürün ve Hizmetler Tablosu

2.6. PAYDAŞ ANALİZİ

Kurumumuzun temel paydaşları öğrenci, veli ve öğretmen olmakla birlikte eğitimin dışsal etkisi nedeniyle okul çevresinde etkileşim içinde olunan geniş bir paydaş kitlesi bulunmaktadır. Paydaşlarımızın görüşleri anket, toplantı, dilek ve istek kutuları, elektronik ortamda iletilen önerilerde dâhil olmak üzere çeşitli yöntemlerle sürekli olarak alınmaktadır.



Grafik 1 : Paydaşlar Grafiği 1

Paydaş anketlerine ilişkin ortaya çıkan temel sonuçlara altta yer verilmiştir

PAYDAŞLAR	İÇ PAYDAŞLAR	DIŞ PAYDAŞLAR	YARARLANICI		
	Çalışanlar, Birimler	Temel ortak	Stratejik ortak	Tedarikçi	Müşteri, hedef kitle
Millî Eğitim Bakanlığı		✓			
Valilik		✓			
Millî Eğitim Müdürlüğü Çalışanları		✓			
İl Millî Eğitim Müdürlükleri		✓			
Okullar ve Bağlı Kurumlar		✓			
Öğretmenler ve Diğer Çalışanlar	✓				
Öğrenciler	✓				✓
Veliler		✓			
Okul Aile Birliği			✓		
Üniversite			✓		
Özel İdare			✓		
Belediyeler			✓		
Güvenlik Güçleri (Emniyet, Jandarma)			✓		
Bayındırlık ve İskân Müdürlüğü			✓		
Sosyal Hizmetler Müdürlüğü			✓		
Gençlik ve Spor Müdürlüğü			✓		
Muhtarlık			✓		
İşveren kuruluşlar			✓		
Sivil Toplum Kuruluşları			✓		
Turizm Uygulama otelleri			✓		

Tablo 5: Paydaş Sınıflandırma Matrisi

Paydaş	İç Paydaş	Dış Paydaş	Yararlanıcı (Müşteri)	Neden Paydaş?	Önceliği
MEB		X		Bağlı olduğumuz merkezi idare	1
Öğrenciler			X	Hizmetlerimizden yaralandıkları için	1
Özel İdare		X		Tedarikçi mahalli idare	1
STK		X		Amaç ve hedeflerimize ulaşmak iş birliği yapacağımız kurumlar	..

Tablo 6: Paydaş Önceliklendirme Matrisi

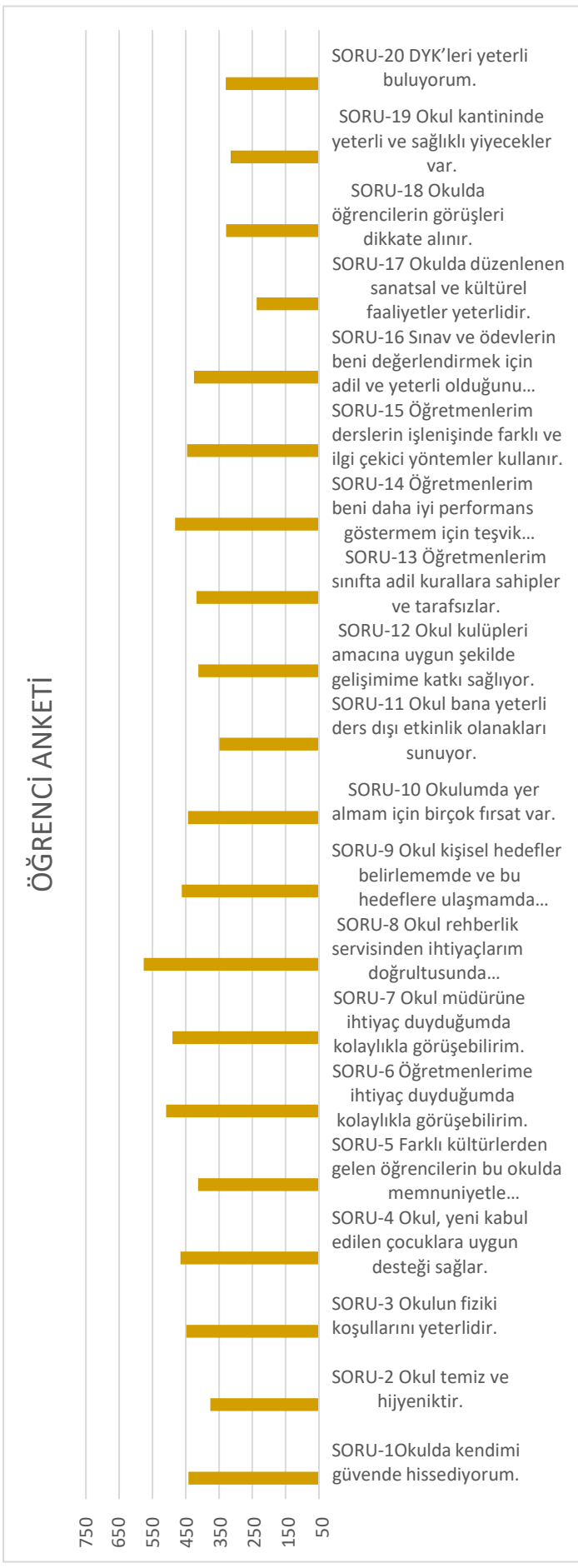
Ürün/Hizmet	Yararlanıcı (Müşteri)	Eğitim-Öğretim (Örgün-Yaygın)	Yatılılık-Bursluluk	Nitelikli İş Gücü	AR-GE, Projeler, Danışmanlık	Altyapı, Donatım Yatırım	Yayın	Rehberlik, Kurs, Sosyal etkinlikler	Mezunlar (Öğrenci)	Ölçme-Değerlendirme
Öğrenciler		X	X			X	X	X		
Veliler								X		
Üniversiteler				o	o				X	
Medya				o	o					
Uluslararası kuruluşlar					o		o			
Meslek Kuruluşları										
Sağlık kuruluşları				o						
Diğer Kurumlar										o
Özel sektör				X	o			o		

Tablo 7: Yararlanıcı Ürün/Hizmet Matrisi

ÖĞRENCİ ANKET SONUÇLARI

Olumlu (Başarılı) Yönlerimiz: Öğretmenlere ihtiyaç duyduklarında kolaylıkla görüşebilir. Okul müdürüne ihtiyaç duyduklarında kolaylıkla görüşebilirler. Okul rehberlik servisinden ihtiyaçları doğrultusunda faydalanabilirler. Öğretmenleri tarafından daha iyi performans göstermeleri için teşvik edilirler.

Olumsuz (Başarısız) Yönlerimiz : Okulumuzda yeterli miktarda sanatsal ve kültürel faaliyetler düzenlenmemektedir. Okulun binası ve diğer fiziki mekanlar yeterli değildir. Okul kantini bulunmamaktadır.

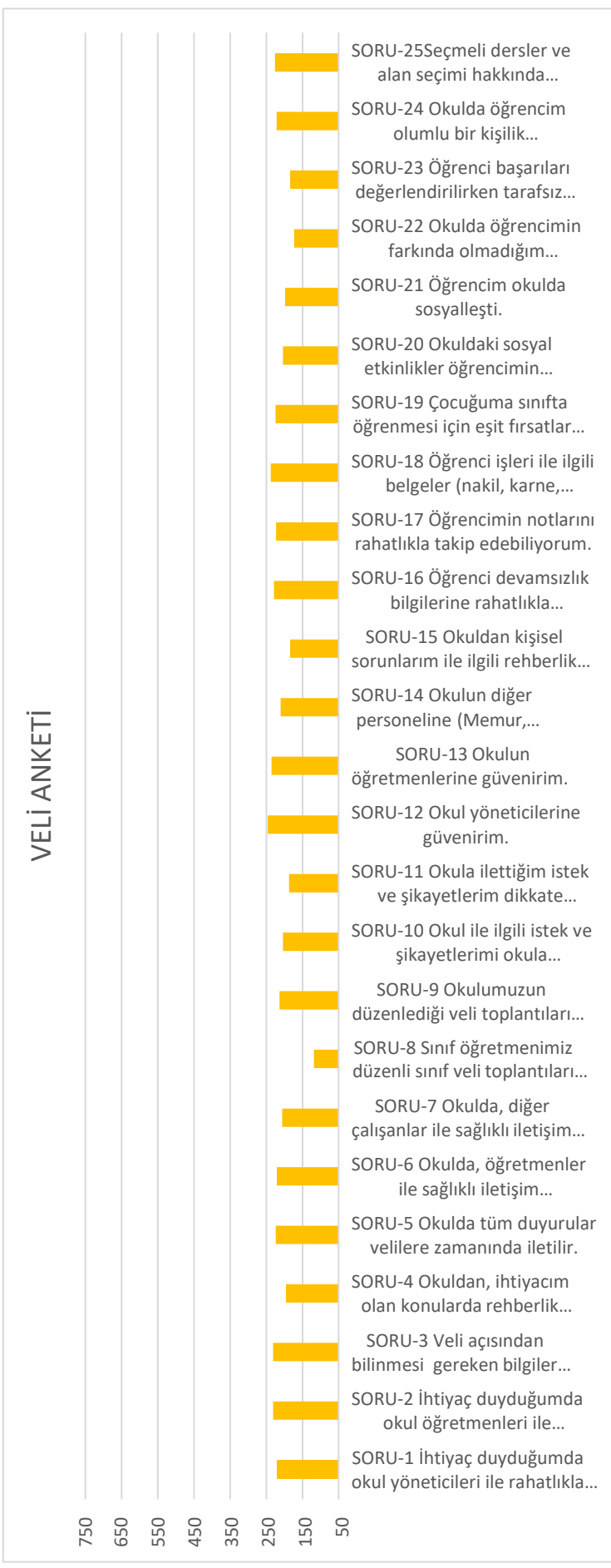


Grafik 1: Öğrenci Anketi

VELİ ANKETİ SONUÇLARI

Olumlu (Başarılı) Yönlerimiz: Velilerimiz ihtiyaç duyduklarında okul çalışanlarıyla rahatlıkla görüşebilmektedir. Velilerimiz ihtiyaç duyduklarında okul çalışanlarıyla rahatlıkla görüşebilmektedir. Velilerimiz okul yöneticilerine ve öğretmenlerine güvenmektedirler. Öğrenci işleri ilgili belgelere zamanında ulaşmaktadır.

Olumsuz (Başarısız) Yönlerimiz: Okulumuzun binası ve diğer fiziki mekanlar yeterli değildir. Okulumuzda yeterli miktarda sanatsal ve kültürel faaliyetler düzenlenmemektedir. Okulumuzda yabancı kişilere karşı güvenlik önlemleri alınmamaktadır.

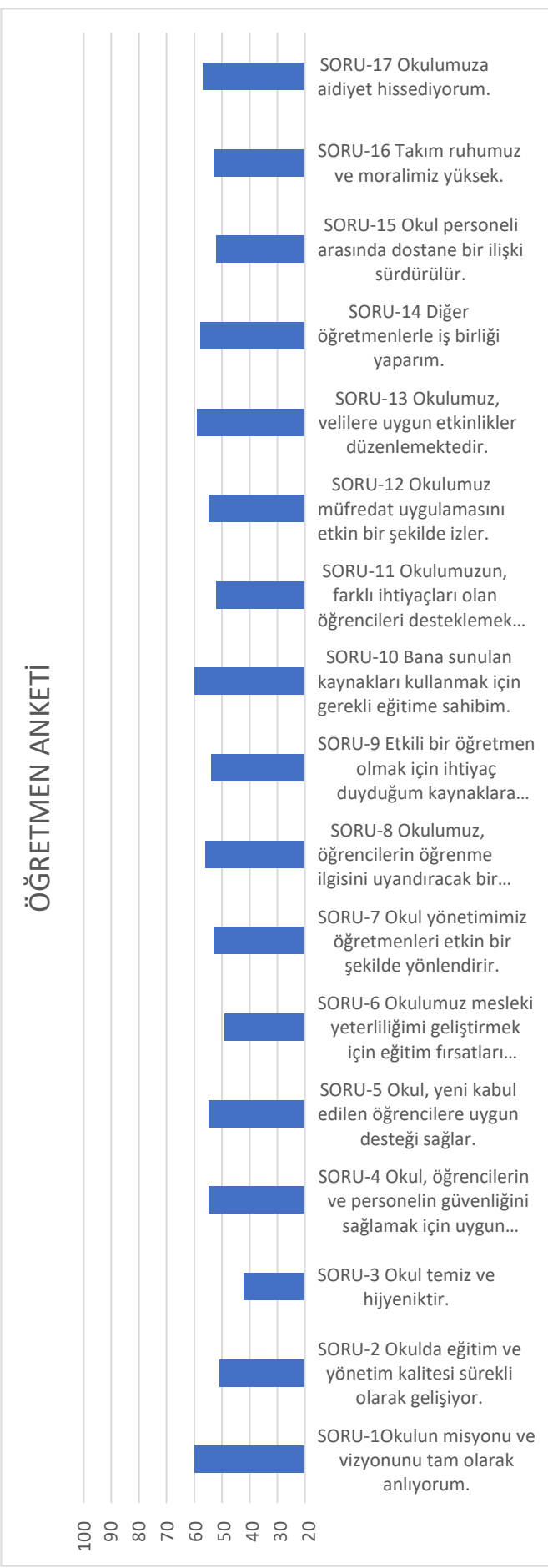


Grafik 2: Veli Anketi

ÖĞRETMEN ANKETİ SONUÇLARI

Olumlu (Başarılı) Yönlerimiz: Okulun misyonu ve vizyonu öğretmenler tarafından tam anlaşılmaktadır. Eğitim ve yönetim kalitesi sürekli olarak gelişir. Öğretmenler kendilerine sunulan kaynakları kullanmak için gerekli eğitime sahiptir. Okulumuzda öğretmenlerin aidiyet hisleri yüksektir.

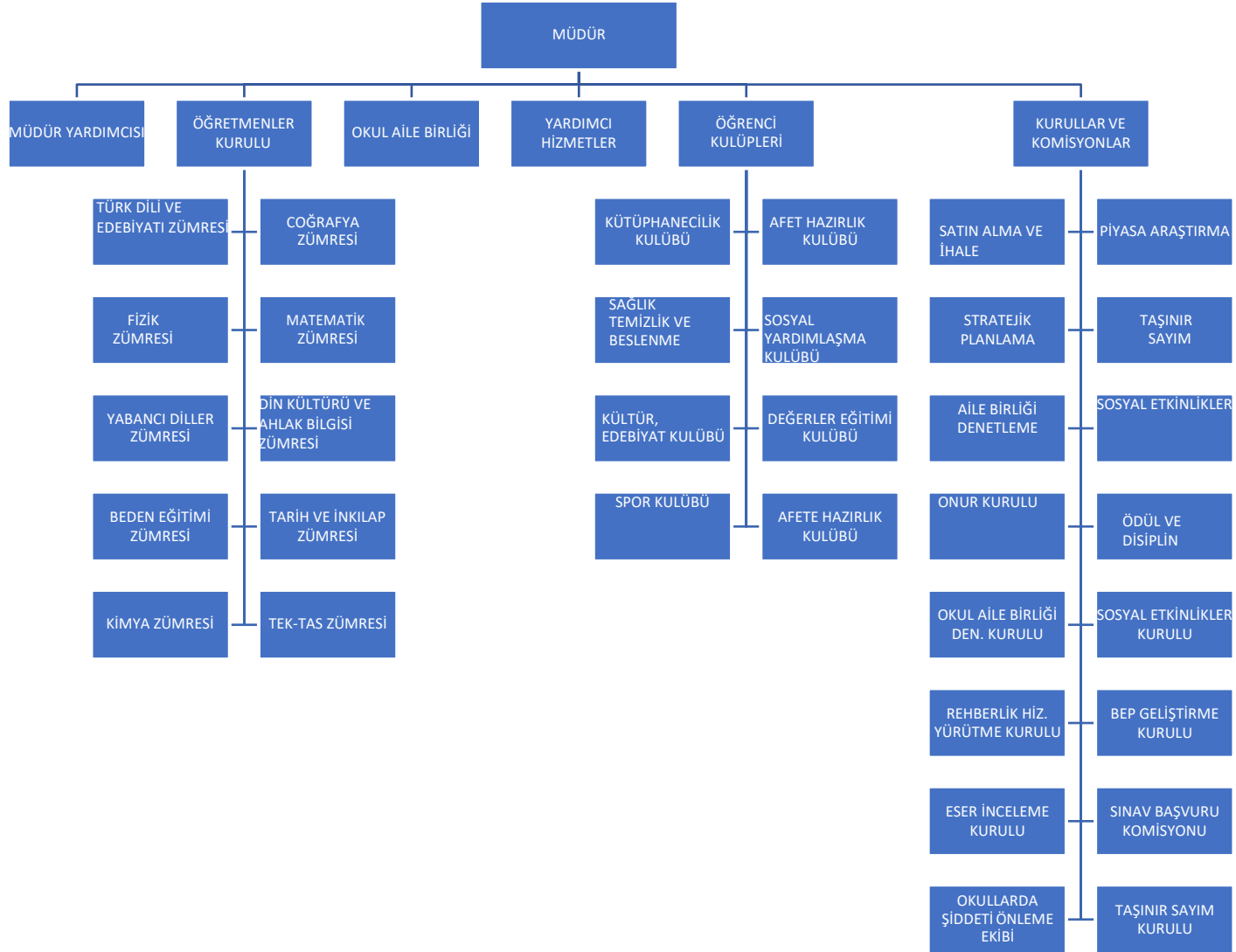
Olumsuz (Başarısız) Yönlerimiz: Okulda çalışanlara yönelik sosyal ve kültürel faaliyetler düzenlenmez.



Grafik 3: Öğretmen Anketi

2.7. OKUL KURUM İÇİ ANALİZ

TEŞKİLAT YAPISI



Okul/Kurum İçi	Analiz İçerik Tablosu
Öğrenci sayıları	Okulumuzda 106 öğrenci bulunmaktadır. Civar köylerden 43 öğrenci Taşınmalı Eğitim kapsamında okulumuzda eğitime devam etmektedir. Okulumuzda 2 adet BEP'li öğrenci mevcuttur.
Akademik başarı verileri	e-Okul kayıtları kullanılarak erişim sağlanabilir.
Sosyal-kültürel-bilimsel ve sportif başarı verileri	Okulumuz İl Milli eğitim ve diğer kurumlar tarafından düzenlenen yarışmalara katılım oranı düşük olup bu alanda alınmış bir ödül bulunmamaktadır.
Öğrenme stilleri envanteri	Okul rehberlik servisi tarafından uygulanmaktadır.
Devam-devamsızlık verileri	Okulumuzda sürekli devamsız öğrenci bulunmamaktadır. Okul rehberlik servisi tarafından devamsızlık nedenleri anketi uygulanarak detaylı bir analiz yapılmış olup elde edilen sonuçlar değerlendirilmiştir.
Okul disiplinini etkileyen faktörler anketi	Okul Onur ve Disiplin Kurulu tarafından uygulanmaktadır.
İnsan kaynakları verileri	Okulumuzda 1 Müdür, 1 Müdür yardımcısı ve 12 öğretmen bulunmaktadır. Yüksek Lisans eğitimi olan 3, lisans eğitimin tamamlayan 9 öğretmen bulunmaktadır.
Öğretmenlerin hizmet içi eğitime katılma oranları	MEBBİS verileri kullanılarak erişim sağlanabilir.
Öğrenme ortamı verileri	Okulumuzda faal olarak kullanılan 10 derslik, 1 kütüphane, 1 Fen Laboratuvarı ve 1 adet çok amaçlı salon bulunmaktadır.
Okul/kurum ortamını değerlendirme anketi	Okul idaresi tarafından uygulanmaktadır.

Tablo 8: Okul/Kurum İçi Analiz İçerik Tablosu

2.7.2 İNSAN KAYNAKLARI

2.7.2.1 ÇALIŞANLAR BİLGİLERİ

Okulumuzun çalışanlarına ilişkin bilgiler altta yer alan tabloda belirtilmiştir.

Unvan	Erkek	Kadın	Toplam
Okul Müdürü ve Müdür Yardımcısı	2	-	2
Sınıf Öğretmeni	-	-	-
Okul Öncesi Öğretmeni	-	-	-
Branş Öğretmeni	6	6	12
Rehber Öğretmen	-	-	-
İdari Personel	-	-	-
Yardımcı Personel	3	-	3
Güvenlik Personeli	-	-	-
Toplam Çalışan Sayıları	11	6	17

Tablo 9: Çalışan Bilgileri

Hizmet Süreleri	2024 Yılı İtibarıyla	
	Kişi Sayısı	%
1-4 Yıl	0	%0
5-6 Yıl	2	%14,28
7-10 Yıl	6	%42,85
10yılÜzeri	6	%42,85

Tablo 10: İdari Personelin Hizmet Süresine İlişkin Bilgiler

Hizmet Süreleri	Branşı	Kadın	Erkek	Hizmet Yılı	Toplam
1-3 Yıl		0	0	0	0
4-6 Yıl	Tarih(4), DKAB(4)	1	1	4,4	2
7-10 Yıl	Coğrafya (10 yıl), İngilizce(8 yıl), Biyoloji (10), Kimya(7 yıl), Fizik(10)	3	2	10,8,10,7,10	5
11-15 Yıl	Türk Dili ve Edebiyatı (11 yıl), Matematik(13yıl), Felsefe (14 yıl), Türk Dili ve Edebiyatı(12)	2	2	11,13,14,12	4
16-20		0	0		0
20 ve üzeri	Türk Dili ve Edebiyatı (28),	0	1	28	1

Tablo 11: Öğretmenlerin Hizmet Süreleri (2024 Yılı İtibarıyla)

Adı ve Soyadı	Görevi	Katıldığı Çalışmanın Adı	Katıldığı Yıl	Toplam Saat
Turgay AKKUŞ	Müdür	Sorumluluk, Liderlik ve Değerler Eğitimi Semineri	2022	6 saat
		MEB Birim Amirlerinin Öğretmen Bilgilendirme Semineri	2023	11 saat
		Okul Öncesi Döneminde Çocuklar İçin Matematik Oyunları Semineri	2023	12 saat
		Bağımlılıkla Mücadele Semineri 1	2023	8 saat
		Yönetici Geliştirme Programı Semineri 1	2022	30 saat
		Yönetici Geliştirme Programı Semineri 2	2022	30 saat
		Yönetici Geliştirme Programı Semineri 3	2022	30 saat
		Yönetici Geliştirme Programı Semineri 4	2022	30 saat
Yasin TEK	Müdür Yardımcısı	Özel Yetenekli Öğrencilerin Ayırt Edici Özellikleri Seminer	2023	6 saat
		e-Mesem Uygulamaları Eğitimi Semineri	2024	4 saat
		MEB Birim Amirlerinin Öğretmen Bilgilendirme Semineri	2023	11 saat
		Çöpün Yolculuğu ve Geri Dönüşüm Semineri	2022	4
		Sorumluluk, Liderlik ve Değerler Eğitimi Semineri	2022	6 saat
		Öğretmen Olmak Semineri	2022	4 saat
		Duygu Düzenleme (Öfke ve Stres Yönetimi) Semineri	2022	4 saat
		Atık Yönetimi ve Sıfır Atık Semineri	2022	10 saat

Tablo 12: İdari Personelin Katıldığı Hizmet İçi Programları

Adı ve Soyadı	Branşı	Katıldığı Çalışmanın Adı	Katıldığı Yıl	TOPLAM SAAT
EMİN SAVAŞ ERÖZ	MÜZİK	İlk Yardım Eğitimi Kursu	2023	16
		Öğretmen Olmak Semineri	2022	4
		Başlangıç Düzeyi Ud Eğitimi Semineri	2021	12
ESMA PEKDEMİR	COĞRAFYA	MEB Birim Amirlerinin Öğretmen Bilgilendirme Semineri	2023	11
		Çöpün Yolculuğu ve Geri Dönüşüm Semineri	2022	8
		Uzaktan Eğitim Süreçlerinde Öğretim Becerilerinin Geliştirilmesi Semineri	2021	
GÖKHAN GÖK	TÜRK DİLİ ve EDEBİYATI	MEB Birim Amirlerinin Öğretmen Bilgilendirme Semineri	2023	11
		Çalışanların Temel İş Sağlığı ve Güvenliği Eğitimi Kursu (Az Tehlikeli İşyerleri)	2022	8
		İlk Yardım Eğitimi Kursu	2021	16
HAKAN POLAT	BİYOLOJİ	MEB Birim Amirlerinin Öğretmen Bilgilendirme Semineri	2023	11
		İlk Yardım Eğitimi Kursu	2023	16
		Çöpün Yolculuğu ve Geri Dönüşüm Semineri	2022	4
HAVANA TERCİ YILMAZ	DKAB	Öğretmenin Fabrika Ayarları Semineri	2022	4
		Mesleki Çalışma - Kapsayıcı Eğitim Semineri	2021	4
		Başlangıç Düzeyi Ney Eğitimi Semineri	2021	12
MEHMET TAYFUR	TARİH	MEB Birim Amirlerinin Öğretmen Bilgilendirme Semineri	2023	11
		Özel Yetenekli Öğrencilerin Ayırt Edici Özellikleri Seminer	2023	6
		Sorumluluk, Liderlik ve Değerler Eğitimi Semineri	2022	6
MEHMET ALİ İNAN	BEDEN EĞİTİMİ	MEB Birim Amirlerinin Öğretmen Bilgilendirme Semineri	2023	11
		Hayatımızdaki Öğretmen Semineri	2023	4
		Okul Kültürünün Geliştirilmesi Semineri	2023	4
		Merhamet ve Yavaşlamak Semineri	2022	6

REYHAN DOĞAN	MATEMATİK	MEB Birim Amirlerinin Öğretmen Bilgilendirme Semineri	2023	11
		Özel Yetenekli Öğrencilerin Ayırt Edici Özellikleri Seminer	2023	6
		Okul Kültürünün Geliştirilmesi Semineri	2023	4
SENEMGÜL BIÇER	KİMYA	MEB Birim Amirlerinin Öğretmen Bilgilendirme Semineri	2023	11
		Özel Yetenekli Öğrencilerin Ayırt Edici Özellikleri Seminer	2023	6
		Sorgulama Temelli Matematik Eğitimi Semineri	2022	4
SEVAL ÖZTÜRK	FELSEFE	Gençlerle İletişim Semineri	2023	11
		Çocuk Resimleri Analizi Semineri	2022	4
		Zaman Yönetimi Semineri	2023	6
TÜLAY GEDİK	FİZİK	Afet ve Acil Durum Temel Kavramlar Semineri	2023	12
		Çöpün Yolculuğu ve Geri Dönüşüm Seminer	2022	4
		Hayatımızdaki Öğretmen Semineri	2023	4
ZEKERİYA BOLAT	TÜRK DİLİ ve EDEBİYATI	MEB Birim Amirlerinin Öğretmen Bilgilendirme Semineri	2023	11
		Özel Yetenekli Öğrencilerin Ayırt Edici Özellikleri Seminer	2023	6
		Okul Kültürünün Geliştirilmesi Semineri	2023	4

Tablo 13: Öğretmenlerin Katıldığı Hizmet İçi Eğitim Programları

	Yıl İçerisinde Okul/Kurumdan Ayrılan Yönetici Sayısı			Yıl İçerisinde Okul/Kurumda Göreve Başlayan Yönetici Sayısı		
	2021	2022	2023	2021	2022	2023
TOPLAM	0	1	0	0	1	0

Tablo 14: Okul/Kurumda Oluşan Yönetici Sirkülasyonu Oranı

	Yıl İçerisinde Kurumdan Ayrılan Öğretmen Sayısı			Yıl İçerisinde Kurumda Göreve Başlayan Öğretmen Sayısı		
	2021	2022	2023	2021	2022	2023
TOPLAM	2	2	3	1	0	0

Tablo 15: Okul/Kurumda Oluşan Öğretmen Sirkülasyonu Oranı

	Görevi	Erkek	Kadın	Eğitim Durumu	Hizmet Yılı	Toplam
1	Hizmetli	3	0	Ortaokul - Lise	25	3

Tablo 16: Kurumdaki Mevcut Hizmetli Sayısı

Çalışanın Unvanı	Görevleri
Okul Müdürü	Ders okutmanın yanında kanun, tüzük, yönetmelik, yönerge, program ve emirlere uygun olarak görevlerini yürütmeye, okulu düzene koymaya ve denetlemeye yetkilidir. Müdür, okulun amaçlarına uygun olarak yönetilmesinden, değerlendirilmesinden ve geliştirmesinden sorumludur. Okul müdürü, görev tanımında belirtilen diğer görevleri de yapar.
Müdür Yardımcısı	Ders okutmanın yanında okulun her türlü eğitim-öğretim, yönetim, öğrenci, personel, tahakkuk, ayniyat, yazışma, eğitici etkinlikler, yatılılık, bursluluk, güvenlik, beslenme, bakım, koruma, temizlik, düzen, halkla ilişkiler gibi işleriyle ilgili olarak okul müdürü tarafından verilen görevleri yapar.
Öğretmenler	Öğretmenler, kendilerine verilen sınıfın veya şubenin derslerini, programda belirtilen esaslara göre plânlamak, okutmak, bunlarla ilgili uygulama ve deneyleri yapmak, ders dışında okulun eğitim-öğretim ve yönetim işlerine etkin bir biçimde katılmak ve bu konularda kanun, yönetmelik ve emirlerde belirtilen görevleri yerine getirmekle yükümlüdürler.
Yardımcı Hizmetler Personeli	Okul yönetiminde yapılacak plânlama ve iş bölümüne göre her türlü yazı ve dosyayı dağıtmak ve toplamak, başvuru sahiplerini karşılamak ve yol göstermek, hizmet yerlerini temizlemek, aydınlatmak ve ısıtma yerlerinde çalışmak, nöbet tutmak, okula getirilen ve çıkarılan her türlü araç-gereç ve malzeme ile eşyayı taşıma ve yerleştirme işlerini yapmakla yükümlüdürler.

Tablo 17:Çalışanların Görev Dağılımı

Mevcut Kapasite				Mevcut Kapasite Kullanımı ve Performans					
Psikolojik Danışman Norm Sayısı	Görev Yapan Psikolojik Danışman Sayısı	İhtiyaç Duyulan Psikolojik Danışman Sayısı	Görüşme Odası Sayısı	Danışmanlık Hizmeti Alan			Rehberlik Hizmetleri İle İlgili Düzenlenen Eğitim/Paylaşım Toplantısı vb. Faaliyet Sayısı		
				Öğrenci Sayısı	Öğretmen Sayısı	Veli Sayısı	Öğretmenlere Yönelik	Öğrencilere Yönelik	Velilere Yönelik
0	0	0	0	106	12	100	0	5	2

Tablo 18: Okul Rehberlik Hizmetleri

2.7.3. TEKNOLOJİK DÜZEY

Okulumuzun binası ile açık ve kapalı alanlarına ilişkin temel bilgiler altta yer almaktadır.

Fiziki Mekân	Var	Yok	Adedi	İhtiyaç	Açıklama
Öğretmen Odası	√		1	0	
Ekipman Odası	√		1	0	
Kütüphane	√		1	0	
Rehberlik Servisi		√	0	0	
Resim Odası		√	0	0	
Müzik Odası	√		1	0	
Çok Amaçlı Salon	√		1	1	
Spor Salonu	√		1	0	
Bilgisayar Laboratuvarı		√	0	1	

Tablo 19: Fiziki Mekân Durumu

2.7.3.1. SINIF ve ÖĞRENCİ BİLGİLERİ

Okulumuzda yer alan sınıfların öğrenci sayıları alttaki tabloda verilmiştir.

SINIFI	Kız	Erkek	Toplam
9/A	14	19	33
10/A	8	12	20
11/A	13	10	23
12/A	23	7	30
TOPLAM	44	62	106

Tablo 20: Sınıf Mevcutları

2.7.3.2. DONANIM ve TEKNOLOJİK KAYNAKLARIMIZ

Teknolojik kaynaklar başta olmak üzere okulumuzda bulunan çalışır durumdaki donanım malzemesine ilişkin bilgiye alttaki tabloda yer verilmiştir.

Araç-Gereçler	2021	2022	2023	İhtiyaç
Masaüstü Bilgisayar	4	4	4	0
Akıllı Tahta	14	14	14	0
Projeksiyon	2	2	2	0
Fotokopi Makinası	2	2	2	0
Kamera	16	16	16	0
ADSL	1	1	1	0
TV	1	1	1	0

Tablo 21: Teknolojik Kaynaklar

2.7.4. MALİ KAYNAKLAR

Okulumuzun genel bütçe ödenekleri, okul aile birliği gelirleri ve diğer katkılarda dâhil olmak üzere gelir ve giderlerine ilişkin son iki yıl gerçekleşme bilgileri alttaki tabloda verilmiştir.

Harcama Kalemi	Çeşitleri
Onarım	Okul/kurum binası ve tesisatlarıyla ilgili her türlü küçük onarım; makine, bilgisayar, yazıcı vb. bakım giderleri
Sosyal-sportif faaliyetler	Etkinlikler ile ilgili giderler
Temizlik	Temizlik malzemeleri alımı
İletişim	Telefon, faks, internet, posta, mesaj giderleri
Kırtasiye	Her türlü kırtasiye ve sarf malzemesi giderleri

Tablo 22: Harcama Kalemler

YILLAR	2021		2022		2023	
	GELİR	GİDER	GELİR	GİDER	GELİR	GİDER
Temizlik		10698,7TL		20667,25TL		16239,09TL
Küçük Onarım						30000TL
Bilgisayar Harcamaları						
Büro Makinaları Harcamaları						
Telefon	13541,27		25066,86		51728TL	
Sosyal Faaliyetler						
Kırtasiye		2849,57TL		4399,61TL		5488,95
GENEL						

Tablo 23: Gelir Gider Bilgileri

2.8. ÇEVRE ANALİZİ

Çevre analizinde; okulumuzu etkileyebilecek dışsal değişimler ve eğilimler değerlendirilmiştir. PEST Analizi faktörlerin incelenerek önemli ve hemen harekete geçilmesi gerekenleri tespit etmek ve bu faktörlerin, olumlu veya olumsuz kimleri etkilediğini ortaya çıkarmak için yapılan analizdir. Okulumuzda PEST Analizi, politik(siyasi), ekonomik, sosyal ve teknolojik faktörlerin incelenerek önemli ve hemen harekete geçirilmesi gerekenleri tespit etmek ve bu faktörlerin olumlu (fırsat) veya olumsuz (tehdit) etkilerini ortaya çıkarmak için yapılan bir analizdir. Politik, ekonomik, sosyal ve teknolojik değişimlerin sakıncalı(tehdit) taraflarından korunmak, avantajlı(fırsat) taraflarından yararlanmaya çalışmaktır. Okulumuz politik, ekonomik, sosyal ve teknolojik alanlardaki çevre değişkenlerini değerlendirmiş, bu değişkenlerin okulun gelişimine nasıl katkı sağlayacağını ya da okul gelişimini nasıl engelleyeceğini belirlenmiştir. Bu değişkenlerden okulumuzun gelişimine katkı sağlayacak olanlar bir fırsat olarak değerlendirilmiştir. Bunun yanı sıra okul gelişimini engelleyebilecek olan değişkenler ise tehdit olarak alınmış ve planlama yapılırken bu tehditler göz önünde bulundurulmuştur. Sosyal faktörler çevrenin sosyokültürel değerleri ve tutumları ile ilgilidir. Bu değer ve tutumlar okulumuzun çalışanları ve hizmet sunduğu kesimler açısından önemlidir. Çünkü bu konular örgütün stratejik hedeflerini, amaçlarını etkileyebilir, kurum açısından bir fırsat ya da tehdit oluşturabilir. Sosyal açıdan çevre analizi yapılırken kurumun bulunduğu çevredeki yaşantı biçimi, halkın kültürel düzeyi, toplumsal gelenekler vb. konular dikkate alınmalı, bu konuların kurum açısından bir fırsat mı yoksa tehdit unsuru mu olduğu tespit edilmelidir. Teknolojik alandaki hızlı gelişmeler, telefon, radyo, televizyon ve internet gibi günümüz haberleşme araçları çevrede olup bitenlerden zamanında haberdar olma olanakları yanında, yazılı haberleşmenin ifade güçlüklerini ortadan kaldırmış, hatta birtakım olayları görerek anında izleyebilme olasılığını gerçekleştirmiş bulunmaktadır. Herhangi bir haber, mesaj veya önemli bir olay, dünyanın herhangi bir yerine vakit geçirmeksizin çok çabuk ulaşmakta; dünyanın herhangi bir yerinden başka bir yere bilgi ve deneyim transferi gerçekleştirilebilmektedir. Bu durum bilimsel, teknik ve düşünsel alanlarda meydana gelen gelişmelerin iyi veya kötü sonuçlarıyla bütün dünyaya yayılmasını sağlamaktadır. Böylece, dünyada kişiler arası ilişkilerde olduğu kadar, grup ve uluslararası ilişkilerde de sosyokültürel yönden hızlı değişimler meydana gelmektedir. Bilimsel, teknik ve düşünsel değişimler, eğitim ve öğretim alanındaki sistem ve yöntemleri de temelinden değişime zorlamaktadır.

Politik ve yasal etmenler	Ekonomik çevre değişkenleri
<p>Okulumuz, Milli Eğitim Bakanlığı politikaları ve Milli Eğitim Bakanlığı 2024–2028 stratejik planlama faaliyetleri ışığında eğitim-öğretim faaliyetlerine devam etmektedir. Öğrencilerini eğitimin merkezine koyan bir yaklaşım sergileyen okulumuz, öğrencilerin yeniliklere açık ve yeniliklerden haberdar, gelişim odaklı olmasını sağlayıcı, önleyici çalışmalarla, risklerden koruyucu politikalar uygulayarak yasal sorumluluklarını en iyi şekilde yerine getirmek için çalışmaktadır.</p> <p>Bakanlık, il ve ilçe stratejik planlarının incelenmesi, Yasal yükümlülüklerin belirlenmesi, Oluşturulması gereken kurul ve komisyonlar, Okul/kurum çevresindeki politik durum.</p>	<p>Okulumuzun bulunduğu bölge olarak genel bağlamda ailelerimizin sosyo ekonomik seviyeleri orta durumda olan ailelerden oluşmaktadır. Bu bağlamda ailelerin okulun maddi kaynaklarına katkısı pek olmamaktadır. Belli dönemlerde okul bünyesinde okul-aile iş birliği ile çalışmaları düzenlenmekte, buradan elde edilen gelirlerle okulumuzun eksikleri giderilmeye çalışılmaktadır. Bölge genel olarak işçilerden oluşmaktadır. Çok az da olsa memur velilerde vardır. Okulumuzun ihtiyaçları Merkezi yönetim bütçesinden gönderilen ödenekler ve Okul-Aile Birliği tarafından karşılanmaktadır.</p>
Sosyal-kültürel çevre değişkenleri	Teknolojik çevre değişkenleri
<p>Okulumuzun bulunduğu tarım ve hayvancılık faaliyetlerinin yoğun olarak yapıldığı bir kasabadır. Öğrencilerimizde boş zamanlarını değerlendirme konusunda eksiklikler bulunmaktadır. Yapılacak Aile seminerlerinde ve okul kitap okuma etkinliklerinde bunun giderilmesi sağlanacaktır.</p> <p>Sosyal kültürel olarak çeşitli faaliyetlerimiz</p>	<p>Okulumuz ile ilgili faaliyetlerimiz e-okul sistemi üzerinden yürütülmektedir. Okulumuz bünyesindeki teknolojik açıdan akıllı tahta, bilgisayarlar, mümkün olduğunca yararlanılmaya çalışılmaktadır Ayrıca teknoloji ve bilgiyi elde etme imkânları açısından baktığımız zaman, imkânlar mevcut olmamakla birlikte,</p>

<p>amaçlanmıştır. Kermes, Okuma Bayramı vs yapılarak sosyal anlamda velinin okulla bütünleşmesi sağlanmakta ve kültürün devamını sağlamaktadır.</p>	<p>öğrencilerimiz artık bilgiyi internet üzerinden akıllı tahtalardan edinmektedir.</p> <p>Velilerin günümüz teknolojisinde akıllı telefonlar kullanması, ev interneti kullanması bilgiye ulaşmayı hızlandırmaktadır.</p>
<p>Ekolojik ve doğal çevre değişkenleri</p>	<p>Etik ve ahlaksal değişkenler</p>
<p>Okulumuz yerleşim yeri olarak kasaba olması, ekonomik faaliyetlere bağlı olarak okula devam konusunda dönemsel sorunlar yaşanmakta ve bu da akademik başarıyı olumsuz etkilemektedir.</p>	<p>Karşılıklı Saygı ve Hoşgörü, Dürüstlük ve Güvenilirlik, Dayanışma ve Yardımlaşma, Çevre Duyarlılığı ve Temizlik, Adalet ve Eşitlik: anlaşmazlıkların barışçıl bir şekilde çözülmesine yardımcı olur. Bu etik ve ahlaki değerler mahallede sakinler arasında harmoni ve dayanışmanın sağlanmasına yardımcı olabilir. Bu değerlerin benimsenmesi, toplumun daha sağlıklı ve mutlu bir şekilde bir arada yaşamasını sağlayabilir. Bu duruma en büyük katkıyı sağlayacak olanda okullardır.</p>

Tablo 24: PESTLE Analiz Tablosu

2.9. GZFT (GÜÇLÜ, ZAYIF, FIRSAT TERHDİT) ANALİZİ

Okulumuzun temel istatistiklerinde verilen okul künyesi, çalışan bilgileri, bina bilgileri, teknolojik kaynak bilgileri ve gelir gider bilgileri ile paydaş anketleri sonucunda ortaya çıkan sorun ve gelişime açık alanlar iç ve dış faktör olarak değerlendirilerek GZFT tablosunda belirtilmiştir. Dolayısıyla olguyu belirten istatistikler ile algıyı ölçen anketlerden çıkan sonuçlar tek bir analizde birleştirilmiştir.

Kurumun güçlü ve zayıf yönleri donanım, malzeme, çalışan, iş yapma becerisi, kurumsal iletişim gibi çok çeşitli alanlarda kendisinden kaynaklı olan güçlülükleri ve zayıflıkları ifade etmektedir ve ayrımda temel olarak okul müdürü/müdürlüğü kapsamında bakılarak iç faktör ve dış faktör ayrımı yapılmıştır.

İç Çevre		Dış Çevre	
Güçlü Yönler	Zayıf Yönler	Fırsatlar	Tehditler
Öğrencilerimizin istekli ve değişime açık olması	Öğrencilerin devamsızlık sorununun olması	Okullar MEB tarafından önemsenmektedir,	Belediyenin eğitime desteğinin olmaması
Velilerin okula karşı olumlu destekleri	Teknolojik bilişim araçlarının (bilgisayar, cep telefonu vs.) amacının dışında kullanımı ve bunun bağımlılık haline gelmesi	Niğde ili ekonomik bakımdan güçlenmektedir	Teknolojik donatım malzemelerinin bakım ve onarım maliyetlerinin yüksek olması
Tecrübeli bir eğitim kadrosuna sahip olmamız	Kitap okuma oranının az olması	Öğrencilere olumsuz etki edecek unsurlardan uzakta bulunmak	Teknoloji bağımlılığı konusunda toplumsal farkındalığının istenen düzeyde olmaması
Velilere yönelik mesaj ve arama yoluyla bilgi verilmesi	Yerleşim yerlerine uzak olması	Gelişen bilgi ve teknolojinin kullanılması	Medyanın eğitici görevini yerine getirmemesi

Tablo 25: GZFT Listesi

	Fırsatlar	Tehditler
Güçlü Yönler	<p>Okulumuzun donanım kaynaklarını daha da artırmak için Belediye ve gönüllülerle iletişimin artırılması.</p> <p>Öğretmenlerin akademik ilerlemelerini artırmak için ilgili kurumlarla iş birliğinin sağlanması.</p> <p>Olumlu öğrenci davranışlarının ödüllendirilmesi.</p>	<p>Okulumuzun kırsal kesimde olmasından dolayı güvenlik tehdidini önlemek için Jandarma ile iş birliği kurulması.</p> <p>Okulumuza yapılan maddi zararlardan dolayı yapılan masrafları en aza indirmek için caydırıcı tedbirlerin alınmalı</p>
Zayıf Yönler	<p>Öğrencilerin akademik başarılarını artırmak için gerekli birimlerle iş birliğinin yapılması.</p> <p>Öğrencilerin sportif ve sanatsal etkinliklere katılımı için ödüllendirmelerin yapılması.</p>	<p>Veli iletişiminin istenen düzeye çıkarılarak iş birliği yapılması.</p>

Tablo 26: GZFT Stratejileri

2.10. TESPİT VE İHTİYAÇLARIN BELİRLENMESİ

Gelişim ve sorun alanları analizi ile GZFT analizi sonucunda ortaya çıkan sonuçların planın geleceğe yönelim bölümü ile ilişkilendirilmesi ve buradan hareketle hedef, gösterge ve eylemlerin belirlenmesi sağlanmaktadır.

Gelişim ve sorun alanları ayrımında eğitim ve öğretim faaliyetlerine ilişkin üç temel tema olan Eđitime Erişim, Eđitimde Kalite ve kurumsal Kapasite kullanılmıştır. Eđitime erişim, öğrencinin eğitim faaliyetine erişmesi ve tamamlamasına ilişkin süreçleri; Eđitimde kalite, öğrencinin akademik başarısı, sosyal ve bilişsel gelişimi ve istihdamı da dâhil olmak üzere eğitim ve öğretim sürecinin hayata hazırlama evresini; Kurumsal kapasite ise kurumsal yapı, kurum kültürü, donanım, bina gibi eğitim ve öğretim sürecine destek mahiyetinde olan kapasiteyi belirtmektedir.

Durum Analizi Aşamaları	Tespitler	İhtiyaçlar
Uygulanmakta Olan Stratejik Planın Deđerlendirilmesi	İl, İlçe ve Okul St. Planlarında bütünlük olmaması	İl, İlçe ve Okul stratejik planlarında bütünlüğün sağlanması
Paydaş Analizi	Paydaşlarımızla öğrenci gelişimi konusunda önceliklerimizin farklı olması.	İdarenin paydaşlara öğrenci gelişimi açısından daha açık bir şekilde bilgilendirme yapıp, öğrenci iletişimi konusunda seminerler planlaması
Okul İçi Analiz	Öğrencilerin öğrenme stilleri arasında en yüksek yüzde (%80) sosyal öğrenmedir.	İş birlikçi öğretim tekniklerine ağırlık verilmesi

Tablo 27: Tespit ve İhtiyaçları Belirlenmesi

BÖLÜM 3: GELECEĞE YÖNELİM

Okul Müdürlüğümüzün Misyon, vizyon, temel ilke ve değerlerinin oluşturulması kapsamında öğretmenlerimiz, öğrencilerimiz, velilerimiz, çalışanlarımız ve diğer paydaşlarımızdan alınan görüşler sonucunda stratejik plan hazırlama ekibi tarafından oluşturulan Misyon, Vizyon, Temel Değerler; Okulumuz Üst Kuruluna sunulmuş ve üst kurul tarafından onaylanmıştır.

3.1. MİSYONUMUZ

Milli Eğitim Temel Kanununun genel stratejik amaç ve ilkelerine uygun olarak Bilimsel-Teknolojik esaslara uygun; yenilikçi, programlı çalışan, disiplinli, sorgulayan, araştıran, yükseköğretimi kendisine hedef koyan, sürekli gelişen çağın gereklerine göre endüstri kuruluşlarının ihtiyacı olan vasıflı teknik elemanları yetiştiren, milli ve ahlaki değerleri özümsemiş, yeniliklere açık, idealist, özgüvene sahip, hayatı ve insanları seven, onurlu bireyler yetiştirmek.

3.2. VİZYONUMUZ

Türk Milli Eğitimin genel amaçlarında belirtilen özelliklere sahip geçmişinden aldığı değerlerle geleceği kazanmayı amaçlayan mesleğinin öncüsü bireyler yetiştiren, ekip ruhu ile hareket eden okul toplumunu oluşturarak devamlılığını sağlamak.

3.3. TEMEL DEĞERLERİMİZ

Temel Değerlerimiz	
1	Anayasa ve Milli Eğitim Temel Kanunu'nda yer alan amaç ve ilkelere uygun eğitim öğretim veren bir okul.
2	Yönetmeliğine uygun eğitim öğretim veren bir okul
3	Toplam Kalite Yönetimi felsefesini benimsemiş ve bu doğrultuda eğitim öğretim veren bir okul
4	Milli ve Manevi Değerlere Sahip Çıkan
5	Çoklu zekâ kuramını derslerde uygulayan bir okul
6	Eğitimini, öğretimini velisi ve çevresiyle paylaşan, öğrencisinin de velisinin de katkısını alan bir okul.
7	Sağlıklı, temiz ve beslenme dostu bir okul
8	Güvenilirlik ve tarafsızlık
9	Kaliteli
10	Samimi
11	Eğitim ve öğretimin kalitesini arttırmak için hiçbir masraftan kaçınmayan, elindeki bütün imkânları bu amaçla kullanan bir okul
12	Saygınlık
13	Şeffaflık
14	Öğrenciyi merkez alan bir okul

Tablo 28: Değerlerimiz Tablosu

4. AMAÇ HEDEF ve EYLEMLER

TEMA 1: EĞİTİM ve ÖĞRETİME ERİŞİM

Eğitim ve öğretime erişim okullaşma ve okul terki, devam ve devasızlık, okula uyum ve oryantasyon, DYK'lere katılım ve DYK'lerin okul ders başarılarının üzerine etkilerinin alındığı temadır.

A1. Öğrencilerin eğitim ve öğretime etkin katılımlarıyla süreci tamamlamalarını sağlamak.

H1.1. Öğrencilerin okula erişim, devam ve okulu tamamlama oranları artırılacaktır.

A1. Öğrencilerin eğitim öğretime etkin katılımlarıyla donanımlı olarak bir üst öğrenime geçişi sağlanacaktır.

H 2.1. Öğrenme kayıpları önleyici çalışmalar yapılarak azaltılacaktır.

Amaç 1	A1. Öğrencilerin eğitim öğretime etkin katılımlarıyla donanımlı olarak bir üst öğrenime geçişi sağlanacaktır.								
Hedef 1.1	H1.1. Öğrencilerin okula erişim, devam ve okulu tamamlama oranları artırılacaktır.								
Performans Göstergeleri	Hedefe Etkisi (%)	Başlangıç Değeri	2024	2025	2026	2027	2028	İzleme Sıklığı	Rapor Sıklığı
PG1.1.1. Bir eğitim ve öğretim yılında devamsızlık süresi 20 günden (mazeretli ve mazeretsiz) fazla olan öğrenci oranı (%)	20	29	26	20	15	10	5	6 ay	1 yıl
PG1.1.2. Bir eğitim ve öğretim yılında sınıf tekrar eden öğrenci oranı (%)	20	25	20	15	10	5	0	6 ay	1 yıl
PG1.1.3. Bir eğitim ve öğretim yılında örgün eğitimden ayrılan öğrenci oranı (%)	20	10	8	6	4	3	3	6 ay	1 yıl
PG1.1.4. Okula kayıt olanların mezun olma oranı (%)	20	50	55	60	65	70	80	6 ay	1 yıl

PG1.1.5. Bir eğitim ve öğretim yılında destekleme ve yetiştirme kurslarına kayıt yaptıran öğrenci oranı (%)	20	0	5	10	15	20	25	6 ay	1 yıl
Koordinatör Birim	Okul Stratejik Planlama Ekibi								
İş Birliği Yapılacak Birimler	Okul İdaresi, Köy ve mahaller Muhtarlıkları ve öğrenci velileri								
Riskler	<ul style="list-style-type: none"> ▪ DYK'lere yeterince öğrenci başvurusun olmaması ▪ DYK'lere öğrenci devamsızlıkları nedeniyle kapanması ▪ Öğrencilerin ailelerin ekonomik faaliyetlerine istinaden mevsimsel olarak devamsızlıkların artması. 								
Stratejiler	<p>S1. Öğrencilerin devamsızlık nedenleri belirlenecek, öğrenci ve veli iş birliğiyle bu nedenleri ortadan kaldırmaya yönelik çalışmalar yürütülecektir.</p> <p>S2. Öğrenci devamsızlığının olumsuz etkilerini azaltmaya yönelik eksik kazanımların giderilmesi, sosyal etkinlikler, uzaktan öğrenme olanaklarına ilişkin farkındalık çalışmaları gibi telafi tedbirleri alınacaktır.</p> <p>S3. Okul ortamının öğrenciler için cazip hale gelmesini sağlayacak sosyal, sportif vb. imkânlar artırılacaktır.</p> <p>S4. Sınıf tekrarı nedenleri araştırılarak buna yönelik önleyici tedbirler geliştirilecektir.</p> <p>S5. DYK kurslarına devamsızlık nedenleri araştırılarak devamsızlığı azaltacak çalışmalar yapılacaktır.</p>								
Maliyet Tahmini	7.500 TL								
Tespitler	<ul style="list-style-type: none"> ▪ Öğrencilerin DYK'lere başvurmada isteksiz olduğu gözlenmiştir. ▪ Öğretmenlerin DYK planlama ve ders saati konusundaki olumsuz yaklaşımları görülmüştür. ▪ Ailelerin ekonomik faaliyetlerine istinaden okula devam konusunda mevsimsel olarak devamsızlıkta artışların olduğu görülmüştür. 								
İhtiyaçlar	<ul style="list-style-type: none"> ▪ DYK'ler konusunda düzenlemelerin yapılması ▪ Devamsızlık konusunda ailelerle ile iletişimin artırılması. 								

Amaç 1	A1. Öğrencilerin eğitim öğretime etkin katılımlarıyla donanımlı olarak bir üst öğrenime geçişi sağlanacaktır.								
Hedef 1.2	H1.2. Öğrencilerin ders dışı etkinliklere katılım oranları artırılacaktır.								
Performans Göstergeleri	Hedef Etkisi (%)	Başlangıç Değeri	2024	2025	2026	2027	2028	İzleme Sıklığı	Rapor Sıklığı
PG1.2.1. Bir eğitim ve öğretim yılında bilimsel, sosyal, kültürel, sanatsal ve sportif alanlarda kurum içi ve kurum dışı en az iki faaliyete katılan öğrenci oranı (%)	25	65	68	70	72	74	76	6 ay	1 yıl
PG1.2.2. Bir eğitim ve öğretim yılında en az iki sosyal sorumluluk ve toplum hizmeti çalışmalarına katılan öğrenci oranı (%)	25	100	100	100	100	100	100	6 ay	1 yıl
PG1.2.3. Bir eğitim ve öğretim yılında yerel, ulusal ve uluslararası proje, yarışma vb. etkinliklere katılan öğrenci oranı (%)	25	0	10	20	30	40	50	6 ay	1 yıl
Koordinatör Birim	Okul Stratejik Planlama Ekibi								
İş Birliği Yapılacak Birimler	Okul İdaresi, Milli Eğitim Müdürlüğü, Köy ve mahaller Muhtarlıkları ve öğrenci velileri								
Riskler	<ul style="list-style-type: none"> ▪ Yeterli başvurunun olmaması ▪ Ailelerin olumsuz yaklaşımları 								
Stratejiler	<p>S1. Her bir öğrencinin bir kulüp faaliyetinde aktif olarak yer alması sağlanarak kulüp faaliyetlerinin etkinliği artırılacaktır.</p> <p>S2. Öğrencilerin seviyelerine uygun olarak toplumsal sorunların çözümüne katkı sağlamak amacıyla afet ve acil durum, çevre, eğitim, spor, kültür ve turizm, sağlık ve sosyal hizmetler alanlarında sosyal sorumluluk ve toplum hizmeti çalışmalarına katılımları artırılacaktır.</p>								

	<p>S3. Öğrencilerin yerel, ulusal ve uluslararası proje ve yarışmalara katılmaları teşvik edilecektir.</p> <p>S4. Okulda eğitimi verilen meslek alanlarının öğretim programı kazanımlarına uygun olarak kurum dışı etkinliklere katılım teşvik edilecektir.</p> <p>S5. Okulda oluşturulacak bilim kulübü aracılığıyla yerel düzeyde etkinliklerin düzenlemesi sağlanacaktır.</p>
Maliyet Tahmini	50000 TL
Tespitler	<ul style="list-style-type: none">▪ Öğrencilerin yerel, ulusal ve uluslararası proje, yarışma vb. etkinliklere katılmaya isteksiz olduğu gözlemlenmiştir.▪ Öğretmenlerin planlama ve hazırlık konusunda endişelerinin olması.▪ Ailelerin ekonomik faaliyetlerine istinaden öğrencilerin akademik gayretlerine yeterince zaman ayırmalarına izin vermemeleri
İhtiyaçlar	<ul style="list-style-type: none">▪ Yerel, ulusal ve uluslararası projelerin daha yakından takip edilmesi▪ Ailelerin bu projeler ve avantajları hakkında bilinçlendirilmesi.▪ Öğretmenlerimizin projelere karşı önyargılarını kaldırmak için çalışmalar

TEMA 2: EĞİTİM VE ÖĞRETİMDE KALİTENİN ARTIRILMASI

Eğitim ve öğretimde kalitenin artırılması başlığı esas olarak eğitim ve öğretim faaliyetlerinin hayata hazırlanma işleminde yapılacak çalışmaları kapsamaktadır.

Bu tema altında akademik başarı, sınav kaygıları, sınıfta kalma, ders başarıları ve kazanım, disiplin sorunları öğrencilerin bilimsel, sanatsal kültürel ve sportif faaliyetleri ile istihdam ve meslek edindirmeye yönelik rehberlik ve diğer mesleki faaliyetler yer almaktadır.

A2. Öğrencilerin ilgi, istidat ve kabiliyetlerini geliştirerek gerekli bilgi, beceri, davranışlar ve birlikte iş görme alışkanlığı kazandırmak.

H2.1. Öğrencilerin genel bilgi ve kültür derslerindeki başarı ortalamaları artırılabacaktır.

Amaç 2	A2. Öğrencilerin ilgi, istidat ve kabiliyetlerini geliştirerek gerekli bilgi, beceri, davranışlar ve birlikte iş görme alışkanlığı kazandırmak.								
Hedef 2.1	H2.1. Öğrencilerin genel bilgi ve kültür derslerindeki başarı ortalamaları artırılabacaktır.								
Performans Göstergeleri	Hedef Etkisi (%)	Başlangıç Değeri	2024	2025	2026	2027	2028	İzleme Sıklığı	Rapor Sıklığı
PG2.1.1. Matematik dersi not ortalaması	%20	43	50	55	60	65	70	6 ay	1 yıl
PG2.1.2. Türk dili ve Edebiyatı dersi not ortalaması	%20	55	60	65	70	75	80	6 ay	1 yıl
PG2.1.3. Ortak dersler not ortalaması	%20	68	75	80	85	90	95	6 ay	1 yıl
PG2.1.4. Yabancı dil dersleri not ortalaması	%20	80	85	90	100	100	100	6 ay	1 yıl
PG2.1.5. Öğrenci başına okunan kitap ortalaması	%20	5	7	8	9	10	12	6 ay	1 yıl

Koordinatör Birim	Okul Stratejik Planlama Ekibi
İş Birliği Yapılacak Birimler	Okul İdaresi, Ders Zümre öğretmenleri
Riskler	<ul style="list-style-type: none">• Özellikler sayısal derslerde (Matematik ve Fen Bilimleri) akademik başarının düşüktür.• Ulusal ve uluslararası proje vb.lerine katılım düşüktür.• Öğrenci başına okunan kitap sayısı düşüktür.
Stratejiler	<p>S.1 Öğrencilerin kazanım eksiklikleri tespit edilerek destekleme ve yetiştirme kurslarıyla akademik yeterliklerinin artırılması sağlanacaktır.</p> <p>S2. Uzaktan eğitim videoları aracılığıyla öğrencilerin tamamlayıcı ve destekleyici eğitim almaları sağlanacaktır.</p> <p>S3. Okulda düzenlenen münazara, panel vb. etkinlikler vasıtasıyla öğrencilerin dili kullanma ve kendilerini ifade etme becerileri geliştirilecektir.</p> <p>S4. Öğrencilerin kitap okumasını teşvik etmek için etkinlikler düzenlenecektir.</p> <p>S5. Okul içinde makale, kompozisyon yazma, resim yapma vb. yarışmalar düzenlenecek ve öğrencilerin ödüllendirilmesi sağlanacaktır.</p>
Maliyet Tahmini	20.000 TL
Tespitler	<ul style="list-style-type: none">• Özellikle sayısal derslerde (Matematik ve Fen Bilimleri) akademik başarının düşüktür.• Ulusal ve uluslararası proje vb.lerine katılım düşüktür.• Öğrencilerin kitap okuma oranları düşüktür.
İhtiyaçlar	<ul style="list-style-type: none">• Özellikle sayısal derslerde (Matematik ve Fen Bilimleri) akademik başarının artırılmasına yönelik çalışmaların yapılması sağlanmalıdır.• Ulusal ve uluslararası proje vb.lerine katılımın artırılması konusunda çalışmalar yapılmalıdır.• Öğrencilerin kitap okuma oranlarını artırmak amacıyla yarışmalar düzenlenmelidir.

Koordinatör Birim	Okul Stratejik Planlama Ekibi
İş Birliği Yapılacak Birimler	Okul İdaresi, Okul Rehberlik Servisi, Ders Zümre öğretmenleri
Riskler	<ul style="list-style-type: none">• Projelere öğrenci katılımının yetersizliği,• Çocuk oyunları konusunda eğitim almış personelin bulunmaması
Stratejiler	<p>S1. Meslek derslerinde proje tabanlı yöntem kullanılarak öğrencilerin analiz, sentez ve değerlendirme becerilerinin geliştirilmesi sağlanacaktır.</p> <p>S2. Bakanlık tarafından hazırlanan eğitim-iş ahlakı ve öğrenci yeterlilikleri anketlerinin işletmeler ve öğrenciler tarafından doldurması sağlanacaktır. Anket sonuçları değerlendirilerek sonuçlara uygun stratejiler belirlenecektir.</p> <p>S3. Öğrencilerin atölye ve laboratuvar derslerinde fiziki mekân sorumluluğu alması sağlanarak öğrencilerde sorumluluk bilinci geliştirilecektir.</p> <p>S4. Mesleki ve teknik eğitimle ilgili yerel, ulusal ve uluslararası boyutta düzenlenen etkinliklere katılım sağlanacaktır.</p> <p>S5. Öğrencilerin alanlarında becerilerini geliştirmelerini, mesleki yeterliklerinin farkına varmalarını sağlamak amacıyla fikri mülkiyet alanında çalışmalar geliştirilecektir.</p>
Tespitler	<ul style="list-style-type: none">• Meslek bölümünü tercih eden öğrencinin olmaması.• Öğrencilerin Çıracılık eğitimi ya da Açık öğretime yönelmesi.
İhtiyaçlar	<ul style="list-style-type: none">• Meslek bölümlerinin tanıtımlarının yapılması• Öğrencilerin teşvik edilmesi.

TEMA 3: KURUMSAL KAPASİTE

A3. Okulun amaçlarına ulaşmasını sağlayacak kurumsal imkân ve yetkinlikler verimli ve sürdürülebilir bir şekilde geliştirilecektir.

H3.1. Okulun fiziki mekânlarının okulun ihtiyaç ve hedefleri doğrultusunda iyileştirilmesi sağlanacaktır.

H3.2. Okul yöneticilerinin ve öğretmenlerin mesleki gelişimleri güçlendirilecektir.

Amaç 3	A3. Okulun amaçlarına ulaşmasını sağlayacak kurumsal imkân ve yetkinlikler verimli ve sürdürülebilir bir şekilde geliştirilecektir.								
Hedef 3.1	H3.1. Okulun fiziki mekânlarının okulun ihtiyaç ve hedefleri doğrultusunda iyileştirilmesi sağlanacaktır.								
Performans Göstergeleri	Hedefe Etkisi (%)	Başlangıç Değeri	2024	2025	2026	2027	2028	İzleme Sıklığı	Rapor Sıklığı
PG3.1.1. İyileştirilen fiziki mekân (derslik, spor salonu, kütüphane, pansiyon vb.) sayısı	%20	0	1	2	3	4	5	6 ay	1 yıl
PG3.1.2. Sektörle iş birliği içerisinde yenilenen atölye ve laboratuvar sayısı	%20	0	0	0	0	0	0	6 ay	1 yıl
PG3.1.3. Fiziksel mekanların temizlik ve hijyenine ilişkin memnuniyet oranı (%)	%20	100	100	100	100	100	100	6 ay	1 yıl
PG3.1.4. Altyapı ve donatım eksikliği bulunan fiziksel birim sayısı	%20	5	4	3	2	1	0	6 ay	1 yıl
İş Birliği Yapılacak Birimler	Okul İdaresi, Muhtarlık, Belediye, İl Millî Eğitim Müdürlüğü, Gençlik ve Spor İl Müdürlüğü								
Riskler	<ul style="list-style-type: none">Ödenek yetersizliği.								

Stratejiler	S1. Okulun fiziki mekânlarının durum tespiti yapılacak ve iyileştirilmesi için önceliklendirilmiş bir plan doğrultusunda çalışmalar yapılacaktır. S2. Fiziki mekânların iyileştirilmesi için kamu idareleri, belediyeler ve işverenlerle iş birlikleri yapılacaktır. S3. Atölye ve laboratuvarların iyileştirilmesi için sektör ile iş birlikleri yapılacaktır. S4. Bilişim altyapısını güçlendirmek amacıyla sektörle iş birlikleri yapılacaktır.
Maliyet Tahmini	50.000TL
Tespitler	<ul style="list-style-type: none"> • Donatım eksikliği.
İhtiyaçlar	<ul style="list-style-type: none"> • Yazıcı, Bilgisayar.

Amaç 3	A3. Okulun amaçlarına ulaşmasını sağlayacak kurumsal imkân ve yetkinlikler verimli ve sürdürülebilir bir şekilde geliştirilecektir.								
Hedef 3.2	H.3.2 Okul yöneticilerinin ve öğretmenlerin mesleki gelişimleri güçlendirilecektir.								
Performans Göstergeleri	Hedefe Etkisi (%)	Başlangıç Değeri	2024	2025	2026	2027	2028	İzleme Sıklığı	Rapor Sıklığı
PG3.2.1. Hizmet içi eğitim alan yönetici ve öğretmen oranı (%)	% 25	100	100	100	100	100	100	6 ay	1 yıl
PG3.2.2. İş başı eğitim alan atölye ve laboratuvar öğretmeni oranı (%)	%25	0	0	0	0	0	0	6 ay	1 yıl
PG3.2.3. Hizmet içi eğitim alan genel bilgi ve kültür dersleri öğretmeni oranı (%)	%25	100	100	100	100	100	100	6 ay	1 yıl
PG3.2.4. Hizmet içi eğitim alan atölye ve laboratuvar öğretmeni oranı (%)	%25	%0	%0	%0	%0	%0	%0	6 ay	1 yıl
Koordinatör Birim	Okul Stratejik Planlama Ekibi								
İş Birliği Yapılacak Birimler	Okul İdaresi, İl Millî Eğitim Müdürlüğü, Muhtarlık, Gençlik ve Spor İl Müdürlüğü								

	<ul style="list-style-type: none">• Atölye mevcut değildir.
Stratejiler	S5.1 Fiziki mekânların (derslikler, spor salonu, kütüphaneler, atölyeler vb.) iyileştirilmesi için kamu idareleri, belediyeler ve işverenlerle iş birlikleri yapılacaktır.
Maliyet Tahmini	10.000TL
Tespitler	<ul style="list-style-type: none">• Kütüphanede kitap sayısının az olduğu görülmüştür.• Spor Salonunun olmadığı görülmüştür.• Atölyenin olmadığı görülmüştür.
İhtiyaçlar	<ul style="list-style-type: none">• Kütüphanede kitap sayısının artırılması sağlanmalıdır.• Spor Salonunun olmadığı görülmüştür, yapılması planlanmalıdır.• Atölye kurulması sağlanmalıdır.

BÖLÜM 4: MALİYETLENDİRME

Maliyet	2024	2025	2026	2027	2028	Toplam Maliyet
Amaç 1	₺17500	₺22500	₺27500	₺32500	₺37500	₺137500
Hedef 1.1	₺10000	₺12500	₺15000	₺17500	₺20000	
Hedef 1.2	₺7500	₺10000	₺12500	₺15000	₺17500	
Amaç 2	₺10000	₺15000	₺20000	₺25000	₺30000	₺100000
Hedef 2.1	₺10000	₺15000	₺20000	₺25000	₺30000	
Amaç 3	₺10000	₺15000	₺20000	₺25000	₺30000	₺100000
Hedef 3.1	₺10000	₺15000	₺20000	₺25000	₺30000	
Amaç 4	₺10000	₺15000	₺20000	₺25000	₺30000	₺100000
Hedef 4.1	₺10000	₺15000	₺20000	₺25000	₺30000	
Amaç 5	₺17500	₺22500	₺27500	₺32500	₺37500	₺137500
Hedef 5.1	₺10000	₺12500	₺15000	₺17500	₺20000	
Hedef 5.2	₺75000	₺10000	₺125000	₺15000	₺20000	
Genel Yönetim Giderleri	₺25000	₺35000	₺45000	₺50000	₺60000	₺215000
TOPLAM	₺70000	₺125000	₺160000	₺190000	₺225000	₺790.000

Tablo 29: 2024-2028 Stratejik Planı Faaliyet/ Proje Maliyetlendirme Tablosu

BÖLÜM 5: İZLEME ve DEĞERLENDİRME

Okulumuz Stratejik Planı izleme ve değerlendirme çalışmalarında 5 yıllık Stratejik Planın izlenmesi ve 1 yıllık gelişim planının izlenmesi olarak ikili bir ayrıma gidilecektir.

Stratejik planın izlenmesinde 6 aylık dönemlerde izleme yapılacak denetim birimleri, il ve ilçe millî eğitim müdürlüğü ve Bakanlık denetim ve kontrollerine hazır halde tutulacaktır.

Yıllık planın uygulanmasında yürütme ekipleri ve eylem sorumlularıyla aylık ilerleme toplantıları yapılacaktır. Toplantıda bir önceki ayda yapılanlar ve bir sonraki ayda yapılacaklar görüşülüp karara bağlanacaktır.

Belirtilen temel ilkeler ve veri analiz yöntemleri doğrultusunda Konaklı Ortaokulu 2024-2028 Stratejik Planı İzleme ve Değerlendirme Model'inin çerçevesini;

1. Performans göstergeleri ve stratejiler bazında gerçekleşme durumlarının belirlenmesi,
2. Performans göstergelerinin gerçekleşme durumlarının hedeflerle kıyaslanması,
3. Stratejiler kapsamında yürütülen faaliyetlerin kurum faaliyet alanlarına dağılımının belirlenmesi,
4. Sonuçların raporlanması ve paydaşlarla paylaşımı,
5. Hedeflerden sapmaların nedenlerinin araştırılması,
6. Alternatiflerin ve çözüm önerilerinin geliştirilmesi süreçleri oluşturmaktadır.



Şekil 1: İzleme ve Değerlendirme Süreci

EKLER:

Öğretmen, öğrenci ve veli anket örnekleri klasör ekinde olup okullarınızda uygulanarak sonuçlarından paydaş analizi bölümü ve sorun alanlarının belirlenmesinde yararlanabilirsiniz.

PAYDAŞLAR	İÇ PAYDAŞLAR	DIŞ PAYDAŞLAR	YARARLANICI		
	Çalışanlar, Birimler	Temel ortak	Stratejik ortak	Tedarikçi	Müşteri, hedef kitle
Millî Eğitim Bakanlığı					
Valilik					
Millî Eğitim Müdürlüğü Çalışanları					
İlçe Millî Eğitim Müdürlükleri					
Okullar ve Bağlı Kurumlar					
Öğretmenler ve Diğer Çalışanlar					
Öğrenciler ve Veliler					
Okul Aile Birliği					
Üniversite					
Özel İdare					
Belediyeler					
Güvenlik Güçleri (Emniyet, Jandarma)					
Bayındırlık ve İskân Müdürlüğü					
Sosyal Hizmetler Müdürlüğü					
Gençlik ve Spor Müdürlüğü					
Muhtarlık					
İşveren kuruluşlar					
Sivil Toplum Kuruluşları					
Turizm Uygulama otelleri					

Ek 1 Paydaş Sınıflandırma Matrisi

Tabloda yer paydaşların listesi okul/kurumun türüne ve yapısına göre değişkenlik gösterebilir. || : Tamamı O : Bir kısmı

Paydaş	İç Paydaş	Dış Paydaş	Yararlanıcı (Müşteri)	Neden Paydaş?	Önceliği
MEB				Bağlı olduğumuz merkezi idare	
Öğrenciler				Hizmetlerimizden yaralandıkları için	
Özel İdare				Tedarikçi mahalli idare	
STK				Amaç ve hedeflerimize ulaşmak için iş birliği yapacağımız kurumlar	

Ek 2: Paydaş Önceliklendirme Matrisi

Ölçme-Değerlendirme									
Mezunlar (Öğrenci)									
Rehberlik, Kurs, Sosyal etkinlikler									
Yayın									
Altyapı, Donatım Yatırım									
AR-GE, Projeler,									
Nitelikli İş Gücü									
Yatılılık-Bursluluk									
Eğitim-Öğretim (Örgün-Yaygın)									
Ürün/Hizmet									
Yararlanıcı (Müşteri)									
Öğrenciler									
Veliler									
Üniversiteler									
Medya									
Uluslararası kuruluşlar									
Meslek Kuruluşları									
Sağlık kuruluşları									
Diğer Kurumlar									
Özel sektör									

Ek 3: Yararlanıcı Ürün/Hizmet Matrisi

Paydaş Anketleri

Aşağıda verilen anketler, okul/kurumlara örnek olması bakımından rehberine eklenmiştir. Anket içerikleri, okul/kurum türüne ve yapısına göre değişiklik göstermelidir.

Sevgili Öğrencimiz;

- Bu anketin amacı, okul hakkındaki görüşlerini toplamaktır.
- Bu anket, kimlik bilgileri girilmeden yapılmalıdır.
- Okul hakkında görüşlerini yansıtan kutuya “X” işareti koyarak neler düşündüğünü öğrenmemize yardımcı olabilirsin.
- Anketimize katıldığın için teşekkür ederiz.

NO	ORTAOKUL ÖĞRENCİLERİ İÇİN KONU BAŞLIKLARI	Kesinlikle	Katılıyorum	Kararsızım	Kesinlikle Katılmıyorum
01-	Okulda kendimi güvende hissediyorum.	()	()	()	()
02-	Okul temiz ve hijyeniktir.	()	()	()	()
03-	Okulun fiziki koşullarını yeterlidir.	()	()	()	()
04-	Okul, yeni kabul edilen çocuklara uygun desteği sağlar.	()	()	()	()
05-	Farklı kültürlerden gelen öğrencilerin bu okulda memnuniyetle karşılanacağını düşünüyorum.	()	()	()	()
06-	Öğretmenlerime ihtiyaç duyduğumda kolaylıkla görüşebilirim.	()	()	()	()
07-	Okul müdürüne ihtiyaç duyduğumda kolaylıkla görüşebilirim.	()	()	()	()
08-	Okul rehberlik servisinden ihtiyaçlarım doğrultusunda faydalanabiliyorum.	()	()	()	()

09-	Okul kişisel hedefler belirlememde ve bu hedeflere ulaşmamda yeterli rehberlik ediyor.	<input type="radio"/>	<input type="radio"/>	<input type="radio"/>	<input type="radio"/>
10-	Okulumda yer almam için birçok fırsat var.	<input type="radio"/>	<input type="radio"/>	<input type="radio"/>	<input type="radio"/>
11-	Okul bana yeterli ders dışı etkinlik olanakları sunuyor.	<input type="radio"/>	<input type="radio"/>	<input type="radio"/>	<input type="radio"/>
12-	Okul kulüpleri amacına uygun şekilde gelişimime katkı sağlıyor.	<input type="radio"/>	<input type="radio"/>	<input type="radio"/>	<input type="radio"/>
13-	Öğretmenlerim sınıfta adil kurallara sahipler ve tarafsızlar.	<input type="radio"/>	<input type="radio"/>	<input type="radio"/>	<input type="radio"/>
14-	Öğretmenlerim beni daha iyi performans göstermem için teşvik ediyor.	<input type="radio"/>	<input type="radio"/>	<input type="radio"/>	<input type="radio"/>
15-	Öğretmenlerim derslerin işlenişinde farklı ve ilgi çekici yöntemler kullanır.	<input type="radio"/>	<input type="radio"/>	<input type="radio"/>	<input type="radio"/>
16-	Sınav ve ödevlerin beni değerlendirmek için adil ve yeterli olduğunu düşünüyorum.	<input type="radio"/>	<input type="radio"/>	<input type="radio"/>	<input type="radio"/>
17-	Okulda düzenlenen sanatsal ve kültürel faaliyetler yeterlidir.	<input type="radio"/>	<input type="radio"/>	<input type="radio"/>	<input type="radio"/>
18-	Okulda öğrencilerin görüşleri dikkate alınır.	<input type="radio"/>	<input type="radio"/>	<input type="radio"/>	<input type="radio"/>
19-	Okul kantininde yeterli ve sağlıklı yiyecekler var.	<input type="radio"/>	<input type="radio"/>	<input type="radio"/>	<input type="radio"/>
20-	DYK'leri yeterli buluyorum.	<input type="radio"/>	<input type="radio"/>	<input type="radio"/>	<input type="radio"/>

Ek: 1 Paydaş Anketi- Öğrenci

Kıymetli Öğretmenimiz;

- Bu anketin amacı, okul/kurum çalışmaları hakkındaki görüşlerinizi almaktır.
- Bu ankette kimlik bilgileri yer almaz.
- Lütfen okul hakkındaki görüşlerinizi en iyi yansıtan kutuya “X” işareti koyarak belirtiniz.
- Anketimize katıldığınız için teşekkür ederiz.

Kıymetli Velimiz;

- Bu anketin amacı, okul/kurum çalışmaları hakkındaki görüşlerinizi almaktır.
- Bu ankette kimlik bilgileri yer almaz.
- Lütfen okul/kurum hakkındaki görüşlerinizi en iyi yansıtan kutuya “X” işareti koyarak belirtiniz.
- Anketimize katıldığınız için teşekkür ederiz.

NO	ÖĞRETMENLER İÇİN KONU BAŞLIKLARI	Kesinlikle	Katılıyorum	Kararsızım	Kesinlikle	Katılmıyorum
		Katılıyorum	Katılmıyorum	Katılmıyorum	Katılmıyorum	Katılmıyorum
01-	Okulun misyonu ve vizyonunu tam olarak anlıyorum.	()	()	()	()	()
02-	Okulda eğitim ve yönetim kalitesi sürekli olarak gelişiyor.	()	()	()	()	()
03-	Okul temiz ve hijyeniktir.	()	()	()	()	()
04-	Okul, öğrencilerin ve personelin güvenliğini sağlamak için uygun güvenlik önlemleri alır.	()	()	()	()	()
05-	Okul, yeni kabul edilen öğrencilere uygun desteği sağlar.	()	()	()	()	()
06-	Okulumuz mesleki yeterliliğimi geliştirmek için eğitim fırsatları sunuyor.	()	()	()	()	()
07-	Okul yönetimlerimiz öğretmenleri etkin bir şekilde yönlendirir.	()	()	()	()	()
08-	Okulumuz, öğrencilerin öğrenme ilgisini uyandıracak bir öğrenme ortamı oluşturmuştur.	()	()	()	()	()
09-	Etkili bir öğretmen olmak için ihtiyaç duyduğum kaynaklara erişimim var.	()	()	()	()	()
10-	Bana sunulan kaynakları kullanmak için gerekli eğitime sahibim.	()	()	()	()	()
11-	Okulumuzun, farklı ihtiyaçları olan öğrencileri desteklemek için etkin bir politikası vardır.	()	()	()	()	()
12-	Okulumuz müfredat uygulamasını etkin bir şekilde izler.	()	()	()	()	()
13-	Okulumuz, velilere uygun etkinlikler düzenlemektedir.	()	()	()	()	()
14-	Diğer öğretmenlerle iş birliği yaparım.	()	()	()	()	()
15-	Okul personeli arasında dostane bir ilişki sürdürülür.	()	()	()	()	()
16-	Takım ruhumuz ve moralimiz yüksek.	()	()	()	()	()
17-	Okulumuza aidiyet hissediyorum.	()	()	()	()	()


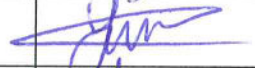


Ek: 2Paydaş Anketi- Öğretmen

NO	VELİLER İÇİN					
	KONU	Kesinlikle Katılıyorum	Katılıyorum	Kararsızım	Kesinlikle Katılmıyorum	Katılmıyorum
BAŞLIKLARI						
01-	Okulun misyonu ve vizyonunu tam olarak anlıyorum.	()	()	()	()	()
02-	Okulda eğitim ve yönetim kalitesi sürekli olarak gelişiyor.	()	()	()	()	()
03-	Okul temiz ve hijyeniktir.	()	()	()	()	()
04-	Okul, öğrencilerin ve personelin güvenliğini sağlamak için uygun güvenlik önlemleri alır.	()	()	()	()	()
05-	Okul, yeni kabul edilen öğrencilere uygun desteği sağlar.	()	()	()	()	()
06-	Okul, çocuğumun okumaya olan ilgisini geliştirmesine yardımcı olabilir.	()	()	()	()	()
07-	Okul çocuğumun öğrenme ilgisini güçlendiriyor.	()	()	()	()	()
08-	Okul çocuğumun ahlaki gelişimini teşvik edebilir.	()	()	()	()	()
09-	Okulda kullanılan değerlendirme yöntemleri çocuğumun gelişimini tüm yönleriyle anlamama yardımcı oluyor.	()	()	()	()	()
10-	Okul, çocuğumun öğrenme performansı ve gelişimi hakkında b e n i y i bilgilendiriyor.	()	()	()	()	()
11-	Okul çocuğuma duygusal rahatsızlık ve öğrenme güçlükleri ile karşılaştığında yeterli desteği ve rehberlik sağlar.	()	()	()	()	()
12-	Öğretmenlerin benimle iletişim kurma yöntemlerinden memnunum.	()	()	()	()	()
13-	Herhangi bir problem durumunda müdür endişelerime cevap veriyor.	()	()	()	()	()
14-	Okulda, velilerin ihtiyaçlarına uygun eğitim faaliyetleri düzenlenir.	()	()	()	()	()
15-	Okul, çocukların gelişimini desteklemek için velilerle iyi bir ilişki kurar.	()	()	()	()	()
16-	Okul, aktif veli katılımını teşvik eder.	()	()	()	()	()
17-	Okulun veli etkinliklerine aktif olarak katılıyorum.	()	()	()	()	()
18-	Bir veli olarak okula aidiyet hissediyorum.	()	()	()	()	()
19-	Çocuğumun ev ödevlerini tamamlamasını sağlarım.	()	()	()	()	()
20-	Çocuğumu okumaya teşvik ederim.	()	()	()	()	()
21-	Çocuğumun her gün okula gitmesini sağlarım.	()	()	()	()	()
22-	Çocuğumun eğitiminde aktif bir ortağım.					

Ek: 3 Paydaş Anketi- Veli

T.C.
NİĞDE VALİLİĞİ
Elmalı Çayırılı 80. Yıl Çok Programlı Anadolu Lisesi Müdürlüğü

5018 Sayılı Kamu Mali Yönetimi ve Kontrol Kanunu gereğince On İkinci Kalkınma Planı, Milli Eğitim Bakanlığı 2024-2028 Stratejik Planı ve diğer üst politika belgeleri esas alınarak Müdürlüğümüzce benimsenen temel politika, öncelik ve ilkeler çerçevesinde Müdürlüğümüz birimlerinin katkılarıyla katılımcı yöntemlerle hazırlanan Niğde İl Milli Eğitim Müdürlüğü 2024-2028 Stratejik Planı tarafımızca uygun görülmüştür.

Elmalı Çayırılı 80. Yıl Çok Programlı Anadolu Lisesi Müdürlüğü 2024-2028 Stratejik Planı Stratejik Plan Üst Kurulu			
Sıra	Adı SOYADI	Unvanı	İmza
1	TURGAY AKKUŞ	Okul Müdürü	
2	YASİN TEK	Müdür Yardımcısı	
3	HAKAN POLAT	Öğretmen	
4	YASİN ÇAKIR	Okul Aile Birliği Başkanı	
5	MUSTAFA YILMAZ	Yönetim Kurulu Üyesi	